

**PROGNOZA ODDZIAŁYWANIA**  
**UPROSZCZONEGO PLANU URZĄDZENIA LASU**  
**MIENIA KOMUNALNEGO MIASTA I GMINY**  
**ŁĄDEK ZDRÓJ**  
**NA ŚRODOWISKO**

Rzeszów 2013

Wykonawca:

**Taxus-Garden**

Ul. Św Rocha 56

35-330 Rzeszów

Tel. 693 926 409

e-mail: [leszek\\_reizer@wp.pl](mailto:leszek_reizer@wp.pl)

Autor

mgr inż. Leszek Reizer

## 1. STRESZCZENIE W JĘZYKU NIESPECJALISTYCZNYM

Przedmiotem opracowania jest prognoza oddziaływania na środowisko Projektu Uproszczonego Planu Urządzenia Lasu dla lasów stanowiących własność Gminy Uzdrawiskowej Łądek Zdrój na okres 01.01.2013 - 31.12.2022. Celem prognozy jest wskazanie ewentualnych zagrożeń związanych z jego realizacją, wpływu planu na środowisko a zwłaszcza na gatunki chronione i siedliska przyrodnicze, będące przedmiotami ochrony w specjalnych obszarach ochrony siedlisk: PLH 020035 Biała Łądecka, PLH 020019 Pasma Krowiarki oraz PLH 020096 Góry Złote, PLH020033 Czarne urwisko koło Lutyni oraz PLH Kościół w Kondratowie. Oprócz obszarów Natura 2000 omówiono wpływ planu na Śnieżnicki Park Krajobrazowy.

Głównym celem prognozy oddziaływania na środowisko było przeprowadzenie oceny oddziaływania zawartych w planie zapisów tzw. wskazań gospodarczych (czynności jakie będą w najbliższym 10-leciu wykonywane w lasach nadleśnictwa np.: rębnie – cięcia w drzewostanach dojrzałych mające na celu umożliwienie odnowienia i pozyskanie surowca drzewnego, trzebieże – cięcia mające na celu pielęgnację drzewostanów i pozyskanie surowca drzewnego, odnowienia – wprowadzenie młodego pokolenia w miejscach gdzie przeprowadzono zabieg rębni, zalesienia – wprowadzenie młodego pokolenia lasu na gruntach porolnych) i ich wpływu na przedmioty ochrony przyrody, szczególnie wchodzące w zakres Natury 2000.

Uproszczony Plan Urządzenia Lasu wykonano zgodnie z istniejącymi w tym zakresie przepisami prawa, a w szczególności zgodnie z ustawą z dnia 28 września 1991 r. o lasach (z późniejszymi zmianami), Rozporządzeniem Ministra Środowiska z dnia 12 listopada 2012 r. w sprawie szczegółowych warunków i trybu sporządzania planu urządzenia lasu oraz inwentaryzacji stanu lasu oraz ustawą z 16 kwietnia 2004 roku o ochronie przyrody (z późniejszymi zmianami). Przy opracowaniu prognozy oddziaływania na środowisko wykorzystano publikowaną wiedzę naukową, istniejącą dokumentację planistyczną, w tym dane zawarte w SDF Standartowym Formularzu Danych dla opisywanego obszaru.

Wszystkie informacje w prognozie oddziaływania na środowisko są opracowane stosownie do stanu współczesnej wiedzy i metod oceny oraz dostosowane do zawartości i stopnia szczegółowości projektu Uproszczonego Planu Urządzenia Lasu dla lasów Gminy Łądek Zdrój

W prognozie ustalono czas i sposób analizy skutków realizacji uproszczonego planu urządzenia lasu. Analizę tą przeprowadzi się po 10 latach i będzie dotyczyć zmian powierzchni i stanu drzewostanów.

Elementy planu, które mogą wywierać istotny wpływ na środowisko to przyjęte w nim składy gatunkowe odnowień oraz zaprojektowane zabiegi: rębnie, cięcia pielęgnacyjne oraz odnowienia. Rębni zupełnych nie stosowano, czyli nie będą powstawać duże odkryte powierzchnie bez drzew. Rębnię stopniowe, zastosowano w kilku przypadkach z średnim i długim okresem odnowienia. Pozwolą one na bardzo powolne wolne wycinanie danego drzewostanu i jednocześnie powstawanie młodego pokolenia drzew. W lasach objętych planem dominują cięcia pielęgnacyjne, czyli posztuczne wycinanie drzew.

W ramach oddziaływania ustaleń uproszczonego planu urządzenia lasu na środowisko przeanalizowano:

- Oddziaływanie na różnorodność biologiczną na 3 poziomach: genetycznym, gatunkowym i ekosystemowym. W Planie zamieszczono zapisy pozwalające zminimalizować ryzyko obniżenia różnorodności biologicznej poprzez stosowanie właściwych naturalnych składów gatunkowych.
- Oddziaływanie na rośliny i zwierzęta. Generalnie nie stwierdzono, aby zapisy Planu mogły powodować istotne zagrożenie dla tych gatunków.
- Oddziaływanie na ludzi – ustalenia uproszczonego planu nie wpływają negatywnie na ludzi.
- Oddziaływanie na wodę – ustalenia Planu nie wpływają negatywnie na rzeki znajdujące się w pobliżu.
- Oddziaływanie na powietrze – nie stwierdzono negatywnego wpływu zapisów Planu na powietrze atmosferyczne.
- Oddziaływanie na krajobraz – nie stwierdzono negatywnego wpływu zapisów Planu na krajobraz.
- Oddziaływanie na klimat – gospodarka leśna poprzez promowanie trwałego rozwoju lasów w Polsce sprzyja zachowaniu korzystnego wpływu lasów na klimat, akumulację CO<sub>2</sub> oraz zapobieganie powstawaniu pożarów (jako czynnika uwalniającego CO<sub>2</sub>).
- Oddziaływanie na zasoby naturalne – głównym celem planowania urządzeniowego jest zapewnienie trwałości i ciągłości użytkowania zasobów przyrodniczych, głównie odnawialnego surowca, jakim jest drewno. Nie stwierdzono, aby ustalenia Planu mogły oddziaływać negatywnie na zasoby naturalne.
- Oddziaływanie na zabytki i dobra kultury materialnej – ustalenia Planu nie odnoszą się w żaden sposób do tych obiektów, nie stwierdzono negatywnego wpływu na te elementy.

W prognozie dokładnie opisano wpływ realizacji uproszczonego planu urządzenia lasu na przedmioty ochrony w Specjalnym Obszarze Ochrony Siedlisk, które na tym terenie występują. Nie wykazano znacząco negatywnego wpływu na rośliny i zwierzęta z załącznika II do Dyrektywy Siedliskowej oraz na siedliska przyrodnicze. Analizie poddano także wpływ zabiegów uproszczonego planu urządzenia lasu na integralność obszarów Natura 2000. Stwierdzono, że w planie brak jest zabiegów mogących naruszać ten element ochrony.

Brak jest na tym terenie pomników przyrody oraz ustanowionych stref ochronnych dla roślin i zwierząt.

Prognoza omawia też skutki braku zrealizowania zapisów uproszczonego planu urządzenia lasu. Wskazuje się na konieczność prowadzenia gospodarki leśnej w oparciu o uproszczony plan urządzenia lasu. Jest to obowiązek ustawowy. Bezplanowa gospodarka jest obciążona wysokim ryzykiem negatywnego oddziaływania na środowisko przez nadmierne wycinanie lasu oraz zarzucenie jego kosztownej pielęgnacji. Inną alternatywą jest pozostawienie lasów bez ingerencji człowieka. Wynik przeprowadzonej Prognozy pozwala stwierdzić, że realizacja uproszczonego Planu nie wpłynie znacząco negatywnie na środowisko, w tym

również na cele i przedmioty ochrony obszarów Natura 2000 znajdujących się na tym terenie.

## **2. PODSTAWA PRAWNA, CEL I ZAKRES PROGNOZY ODDZIAŁYWANIA NA ŚRODOWISKO ORAZ UPROSZCZONEGO PLANU URZĄDZENIA LASU**

Prognoza oddziaływania uproszczonego planu urządzenia lasu mienia komunalnego Miasta i Gminy Łądek Zdrój na środowisko została opracowana zgodnie z umową z dnia 22.05.2013 r. zawartą pomiędzy Gminą Łądek Zdrój, a firmą TAXSUS GARDEN.

Podstawą prawną opracowania niniejszej prognozy jest Ustawa z dnia 3 października 2008 r. o udostępnianiu informacji o środowisku i jego ochronie, udziale społeczeństwa w ochronie środowiska oraz o ocenach oddziaływania na środowisko (Dz. U. z 2008 r., Nr 199, poz. 1227 ze zm.).

Celem prognozy jest określenie wpływu projektowanych w uproszczonym planie urządzenia lasu działań gospodarczych na środowisko oraz ocena potencjalnych skutków środowiskowych jego realizacji, w szczególności na przedmiot i cele ochrony Specjalnego Obszaru Ochrony Siedlisk Natura 2000

PLH 020033 Czarne Urwisko koło Lutyni,

PLH 020035 Biała Łądecka

PLH 020019 Pasma Krowiarki

PLH 020096 Góry Złote

PLH 020008 Kościół w Konradowie.

Zakres prognozy wynika z art.51 oraz art.52 ustawy z dnia 3 października 2008 r. o udostępnianiu informacji o środowisku i jego ochronie, udziale społeczeństwa w ochronie środowiska oraz o ocenach oddziaływania na środowisko.

Uwzględniono również uzgodnienie przez Regionalnego Dyrektora Ochrony Środowiska w Wrocławiu zakresu i stopnia szczegółowości informacji wymaganych w prognozie oddziaływania na środowisko projektu uproszczonego planu urządzenia lasu dla lasów Miasta i Gminy Łądek Zdrój położonych pismo znak WPN.411.5.2013.PS.

## **3. METODY ZASTOSOWANE PRZY SPORZĄDZANIU PROGNOZY**

*Zgodnie z Art. 52. ust. 1 ustawy OOS „informacje zawarte w prognozie oddziaływania na środowisko powinny być opracowane stosownie do stanu współczesnej wiedzy i metod oceny oraz dostosowane do zawartości i stopnia szczegółowości projektowanego dokumentu”*

Przy opracowywaniu Prognozy oddziaływania na środowisko oparto się na metodzie eksperckiej z wykorzystaniem zapisów w formie macierzy oraz analiz GIS przestrzennego zasięgu i rozmieszczenia ujętych w Uproszczonym planie urządzenia lasu kompleksów leśnych względem Specjalnego Obszaru Ochrony Siedlisk: PLH 020033 Czarne Urwisko koło Lutyni, PLH 020035 Biała Łądecka, PLH 020019 Pasma Krowiarki, PLH 020096 Góry Złote, PLH 020008 Kościół w Konradowie.

#### **4. GŁÓWNE CELE I ZAWARTOŚĆ PROJEKTU UPROSZCZONEGO PLANU URZĄDZENIA LASU**

Głównym celem opracowania projektu uproszczonego planu urządzenia lasu wg ustawy o lasach z dnia 28 września 1991 r. jest :

**Art. 7. 1.** Trwale zrównoważoną gospodarkę leśną prowadzi się według planu urządzenia lasu lub uproszczonego planu urządzenia lasu, z uwzględnieniem w szczególności następujących celów:

- 1) zachowania lasów i korzystnego ich wpływu na klimat, powietrze, wodę, glebę, warunki życia i zdrowia człowieka oraz na równowagę przyrodniczą;
- 2) ochrony lasów, zwłaszcza lasów i ekosystemów leśnych stanowiących naturalne fragmenty rodzimej przyrody lub lasów szczególnie cennych ze względu na:
  - a) zachowanie różnorodności przyrodniczej,
  - b) zachowanie leśnych zasobów genetycznych,
  - c) walory krajobrazowe,
  - d) potrzeby nauki;
- 3) ochrony gleb i terenów szczególnie narażonych na zanieczyszczenie lub uszkodzenie oraz o specjalnym znaczeniu społecznym;
- 4) ochrony wód powierzchniowych i głębinowych, retencji zlewni, w szczególności na obszarach wododziałów i na obszarach zasilania zbiorników wód podziemnych;
- 5) produkcji, na zasadzie racjonalnej gospodarki, drewna oraz surowców i produktów ubocznego użytkowania lasu.

Planowanie zabiegów gospodarczych oraz ich późniejsza realizacja oparte są na „Zasadach Hodowli Lasu” obowiązujących w Państwowym Gospodarstwie Leśnym – Lasy Państwowe.

Celem planu urządzenia lasu jest umożliwienie prowadzenia trwale zrównoważonej gospodarki leśnej. Oznacza to, że gospodarowanie lasem i jego zasobami może odbywać się tylko według ważnego planu urządzenia lasu, który sporządza się na okres 10 lat.

#### **5. POWIĄZANIA PLANU URZĄDZENIA LASU Z INNYMI DOKUMENTAMI**

Istotnymi dokumentami planistycznymi powiązаныmi z Uproszczonym planem urządzenia lasu są plany ochrony dla powierzchniowych form ochrony przyrody wynikające z Ustawy o ochronie przyrody oraz miejscowe plany zagospodarowania przestrzennego.

Teren lasów gminy Łądek Zdrój jest w zasięgu 5 obszarów Natura 2000.

Brak jest planu zadań ochronnych dla PLH020096 Góry złote, a w opracowaniu znajdują się, PLH 020035 Biała Łądecka, PLH 020019 Pasma Krowiarki oraz PLH 020008 Kościół w Konradowie.

Obszar PLH 020033 Czarne Urwisko koło Lutyni ma plan zadań ochronnych ustanowiony zarządzeniem Regionalnego Dyrektora Ochrony Środowiska we Wrocławiu nr 19 z dnia 19 września 2013 r.

Uproszczony plan urządzenia lasu musi uwzględniać także zapisy planu ochrony Śnieżnickiego Parku Krajobrazowego. Obecnie brak jest tego planu.

Dla tego terenu nie utworzono miejscowego planu zagospodarowania przestrzennego obejmującego całość gminy. Uchwalane są fragmentaryczne plany, które nie obejmują omawianych lasów.

## **6. PROPOZYCJE DOTYCZĄCE PRZEWIDYWANYCH METODY ANALIZY SKUTKÓW REALIZACJI POSTANOWIEŃ PROJEKTOWANEGO UPROSZCZONEGO PLANU URZĄDZENIA LASU ORAZ CZĘSTOTLIWOŚĆ JEJ PRZEPROWADZANIA**

Analizę skutków realizacji Planu powinno się przeprowadzić na koniec okresu jego obowiązywania, czyli po 10 latach, metodą porównawczą. Powinno się to odbyć w procedurze analizy gospodarki przeszłej z wykorzystaniem aktualnych danych zebranych w ramach prac taksacyjnych.

Analizą należy objąć:

- porównanie struktury wiekowej i gatunkowej drzewostanów na początku i na końcu okresu obowiązywania Planu,
- przestrzeganie przepisów ustawy o ochronie przyrody oraz rozporządzenia o ochronie gatunkowej zwierząt, zwłaszcza w zakresie wykonywania zabiegów w strefach ochrony, jeśli takie będą ustalone w trakcie obowiązywania planu.

## **7. INFORMACJE O MOŻLIWYM TRANSGRANICZNYM ODDZIAŁYWANIU NA ŚRODOWISKO**

Działania projektowane w uproszczonym planie urządzenia lasu mają jedynie charakter lokalny, więc nie ma możliwości wystąpienia jakiegokolwiek oddziaływania transgranicznego.

## 8. OPIS, ANALIZA I OCENA STANU ŚRODOWISKA

### 8.1. ISTNIEJĄCY STAN ŚRODOWISKA NA OBSZARZE LASU MIENIA KOMUNALNEGO GMINY ŁĄDEK ZDRÓJ OBJĘTYCH PRZEWIDYWANYM ZNACZĄCYM ODDZIAŁYWANIEM

#### KLIMAT

Warunki klimatyczne regionu charakteryzują poniższe wskaźniki:  
średnia roczna temperatura – +6,5°  
średnie roczne opady – 860 mm,  
średnia temperatura najchłodniejszego miesiąca stycznia -2,7°  
Średnia najcieplejszego miesiąca lipca + 15,8°

#### POWIETRZE

Raport z 2012 r. opublikowany przez Wojewódzki Inspektorat Ochrony Środowiska w Wrocławiu, podaje średnioroczne zanieczyszczenia powietrza w rejonie Łądko-Zdroju na poziomie: SO<sub>2</sub> - 5µg/m<sup>3</sup>; NO<sub>2</sub> - 12µg/m<sup>3</sup>.

#### DRZEWOSTANY

Całość lasów objętych uproszczonym planem urządzenia lasu położona jest w VII krainie przyrodniczo-leśnej – Sudeckiej, w mezoregionie Masywu Śnieżnika (11).

Podział podano za „Regionalizacją przyrodniczo-leśną Polski 2010” R. Zielony, A. Kliczkowska W-wa 2012.

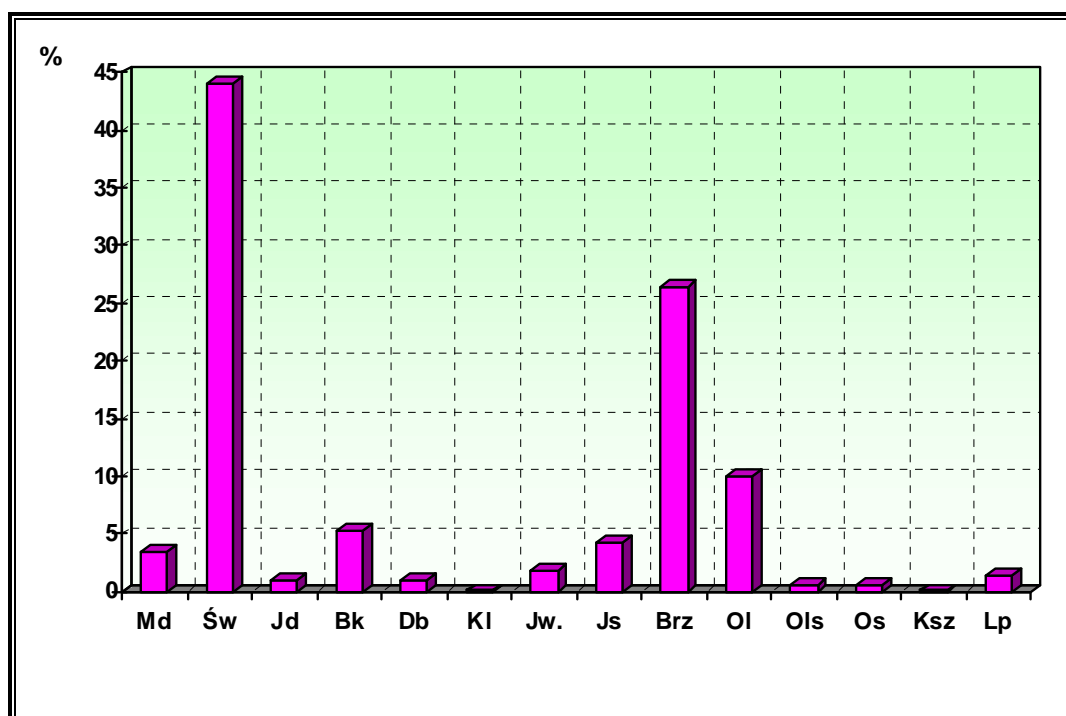
Powierzchniowy i miąższościowy udział gatunków panujących w lasach objętych UPUL.

Gatunek	Początek okresu	
	ha m3	% %
Md	7,42	2,81
	2175	3,53
Św	96,31	36,52
	27135	44,00
Jd	1,58	0,60



Gatunek	Początek okresu	
	ha	%
	m3	%
	600	0,97
Bk	11,33	4,30
	3295	5,34
Db	3,05	1,16
	610	0,99
Kl	0,10	0,04
	35	0,06
Jw	6,01	2,28
	1125	1,82
Js	12,78	4,85
	2590	4,21
Brz	87,86	33,32
	16294	26,42
Ol	30,48	11,56
	6193	10,04
Ols	1,34	0,51
	355	0,58
Os	2,30	0,87
	385	0,62
Ksz	0,47	0,18
	45	0,07
Lp	2,64	1,00
	835	1,35
Ogółem	263,67	100,00
	61679	100,00

Udział masowy gatunków panujących na początku obowiązywania UPUL.

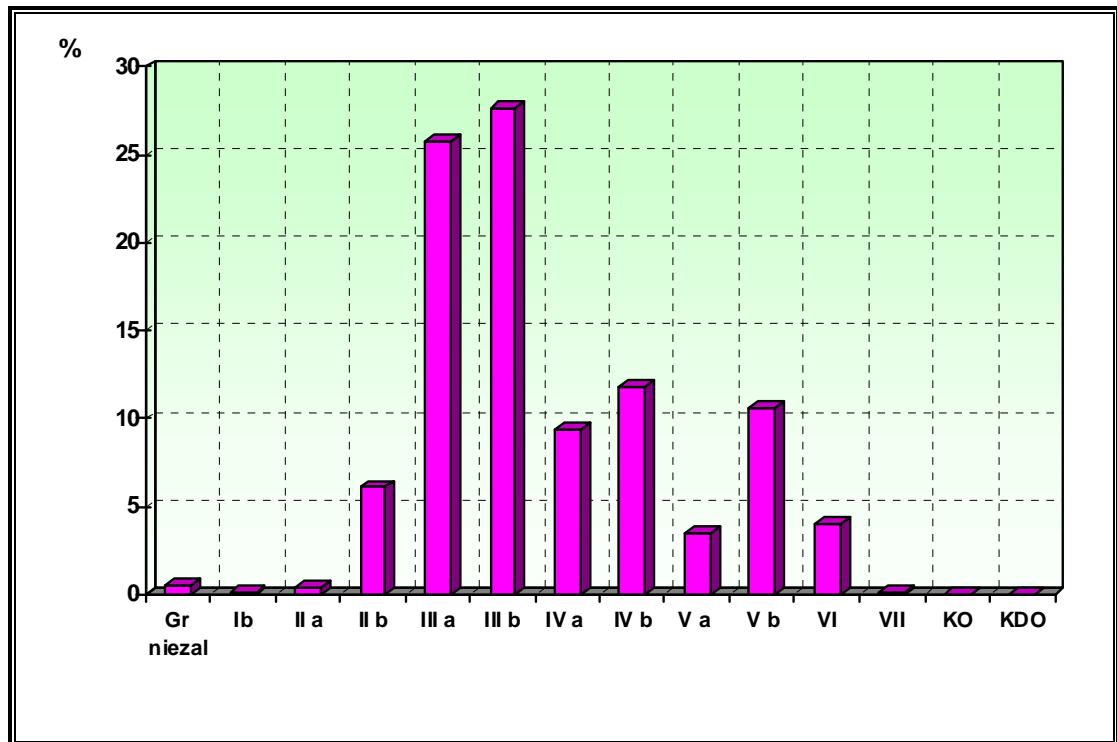


Gatunkami dominującym w drzewostanach są świerk i brzoza.

Powierzchniowy i miąższociowy udział wg gatunków panujących na początku obowiązywania UPUL.

Klasa i podklasa wieku	Początek okresu	
	m <sup>3</sup>	%
Gr. leśne niezales.	314	0,51
Ib	45	0,07
IIa	250	0,41
IIb	3760	6,10
IIIa	15900	25,78
IIIb	17105	27,73
IVa	5800	9,40
IVb	7310	11,85
Va	2140	3,47
Vb	6530	10,59
VI	2480	4,02
VII i starsze	45	0,07
Klasa odnowienia	-	
Klasa do odnowienia	-	
Razem	61679	100,00

Udział miąższościowy klas wieku na początku obowiązywania UPUL.



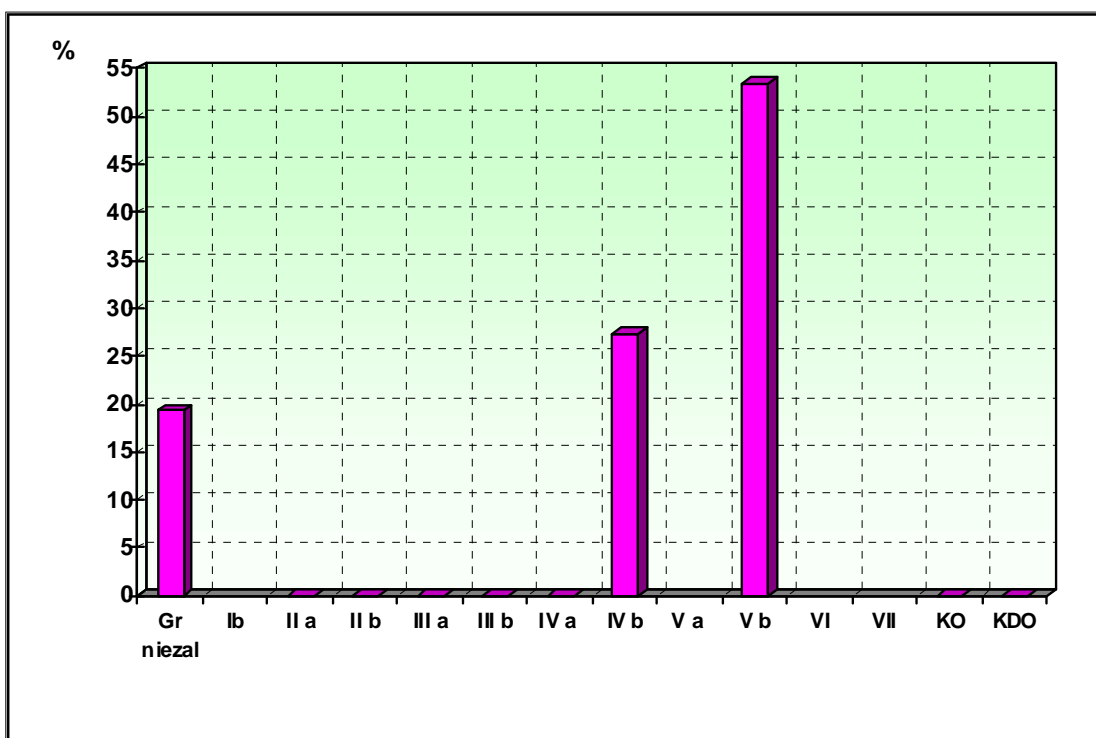
Największym udziałem masowym charakteryzują się drzewostany IIIb klasy wieku (27,73%). Brak drzewostanów w najmłodszych klasach wieku.

## FORMY OCHRONY PRZYRODY W TYM SPECJALNE OBSZARY OCHRONY SIEDLISK

### PLH020035 Biała Łądecka

Głównym przedmiotem ochrony są siedliska włosieniczników z udziałem włosienicznika pędzelkowatego *Batrachium penicillatum*. Obejmuje koryto rzeczne na całej długości oraz przyległe terasy rzeczne.

Udział powierzchniowy klas wieku wg gat. panujących na początku obowiązywania UPUL.



Trzon drzewostanów buduje dąb (53,51% udziału powierzchniowego) i jest tutaj głównym gatunkiem lasotwórczym. Znaczący udział ma również świerk 27,19%. Udział pozostałych gatunków nie przekracza 5%.

Siedliska przyrodnicze wymienione w Załączniku I Dyrektywy Rady 92/43/EWG występujące na terenie lasów gminy Łądek Zdrój w tym obszarze to:

- **91E0** Łęgi wierzbowe, topolowe, olszowe i jesionowe (*Salicetum albo-fragilis*, *Populetum albae*, *Alnenion*) ocena ogólna C (wg SDF).
- **9170** Grąd środkowoeuropejski i subkontynentalny (*Galio-Carpinetum*, *Tilio-Carpinetum*) nie jest przedmiotem ochrony w tym obszarze.

SSAKI wymienione w Załączniku II Dyrektywy Rady 92/43/EWG występujące na terenie lasów gminy Łądek Zdrój w tym obszarze to:

1355 *Lutra lutra* Wydra – ocena ogólna C (wg SDF).

Bezpośrednio na działkach należących do gminy przedmiotowo ochrony dla tego obszaru nie wyszczególniono. Jest potencjalna możliwość występowania na nich tego gatunku.

RYBY wymienione w Załączniku II Dyrektywy Rady 92/43/EWG występujące w tym obszarze to:

- 1163 *Cottus gobio* Głowacz białopłetwy – ocena ogólna A (wg SDF). Występuje jedynie w potoku, poza działkami objętymi planem.

### **PLH020033 Czarne urwisko koło Lutyni**

Las gminy Łądek Zdrój wchodzi tylko jednym wydzieleniem w tę ostoję – 2k (działka ew. nr 10) o powierzchni 1,95 ha. Jest to drzewostan z panującym bukiem zwyczajnym w VI klasie wieku.

Siedliska przyrodnicze wymienione w Załączniku I Dyrektywy Rady 92/43/EWG występujące na terenie lasów gminy Łądek Zdrój w tym obszarze to:

- 9130 żyzne buczyny (*Dentario glandulosae*-Fagenion, *Galio odorati*-Fagenion) ocena ogólna B.
- 9180 jaworzyny i lasy klonowo-lipowe na stokach i zboczach (*Tilio plathyphyllis*-*Acerion pseudoplatani*) ocena ogólna A.

Podane oceny ogólne są na podstawie SDF i dotyczą ogólnie całego obszaru.

Zwierząt i roślin chronionych nie zanotowano na tej działce.

### **PLH020008 Kościół w Konradowie.**

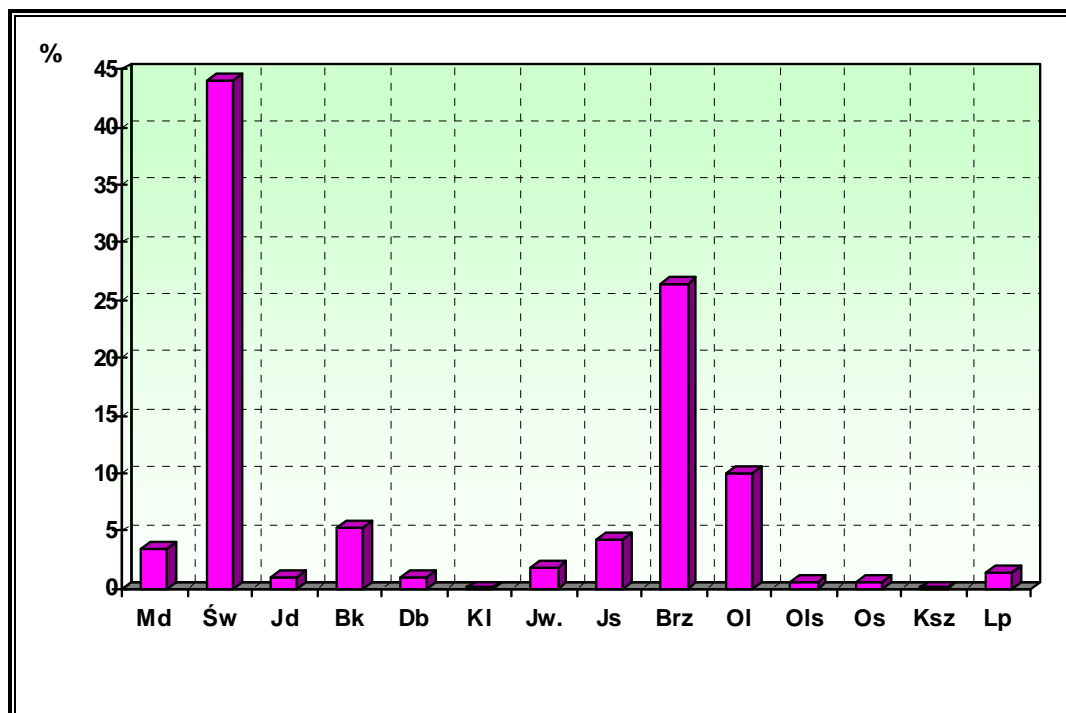
Obszar stanowi wieża kościoła oraz działka ewidencyjna, na której się ona znajduje o powierzchni 0,4 ha. Znajduje się tu największa na Dolnym Śląsku kolonia rozrodcza nocka dużego *Myotis myotis* – ocena ogólna A (wg SDF).

Obszar ten znajduje się całkowicie poza działkami leśnymi gminy Łądek Zdrój, lecz obszar lasów może być potencjalnie siedliskiem przedmiotu ochrony.

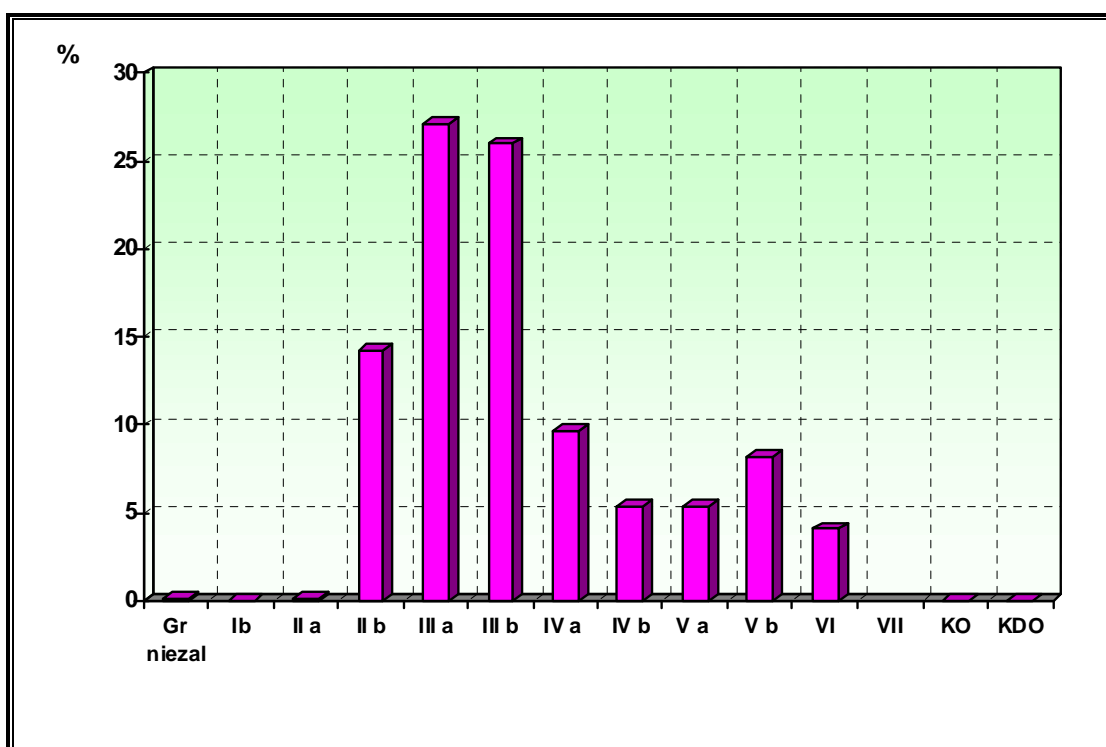
### **PLH020096 Góry złote.**

Lasy gminy Łądek Zdrój zajmują w tym obszarze powierzchnię 32,78 ha.

Udział miąższościowy gatunków panujących na początku obowiązywania UPUL.



Udział miąższościowy klas wieku na początku obowiązywania UPUL.



Największym udziałem masowym charakteryzują się drzewostany IIIa i IIIb klasy wieku (45,15%). Brak drzewostanów w najmłodszych klasach wieku.

Siedliska przyrodnicze wymienione w Załączniku I Dyrektywy Rady 92/43/EWG występujące na terenie lasów gminy Łądek Zdrój w tym obszarze to:

- **6520** Górskie łąki konietlicowe użytkowane ekstensywnie (Polygonum-Trisetion) – ocena ogólna A.
- **91E0** Łęgi wierzbowe, topolowe, olszowe i jesionowe (Salicetum albo-fragilis, Populetum albae, Alnenion) – ocena ogólna A.

Podane oceny ogólne są na podstawie SDF i dotyczą ogólnie całego obszaru.

SSAKI wymienione w Załączniku II Dyrektywy Rady 92/43/EWG występujące na terenie lasów gminy Łądek Zdrój w tym obszarze to:

- *1303 Rhinolophus hipposideros* Podkowiec mały – ocena ogólna B
- *1308 Barbastella barbastellus* Mopek zachodni – ocena ogólna B
- *1321 Myotis emarginatus* Nocek orzęsiony – ocena ogólna B
- *1323 Myotis bechsteinii* Nocek Bechsteina – ocena ogólna B
- *1324 Myotis myotis* Nocek duży – ocena ogólna B

Podane oceny ogólne są na podstawie SDF i dotyczą ogólnie całego obszaru.

Lasy gminy Łądek Zdrój mogą być potencjalnymi miejscami bytowania dla tych przedmiotów ochrony.

RYBY wymienione w Załączniku II Dyrektywy Rady 92/43/EWG występujące w tym obszarze to:

- *1163 Cottus gobio* Głowacz białopłetwy – ocena ogólna A (wg SDF)

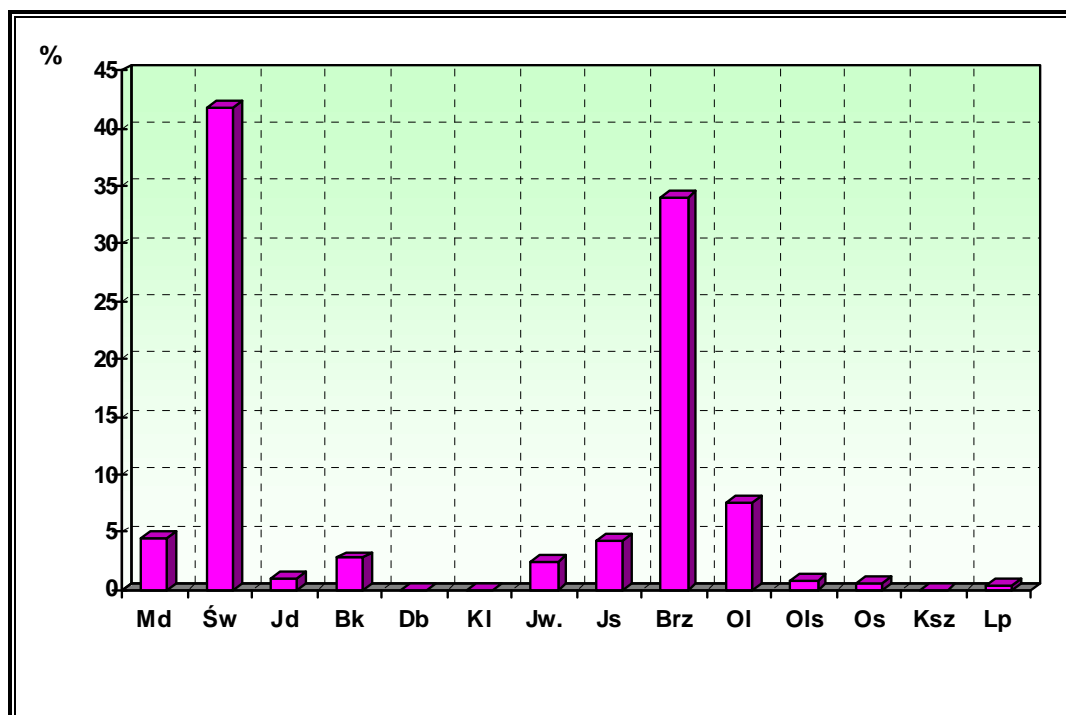
Występuje jedynie w potokach, poza działkami objętymi planem.

Dla Obszaru nie opracowano dotychczas planu ochrony ani planu zadań ochronnych.

### **PLH020019 Pasma Krowiarki.**

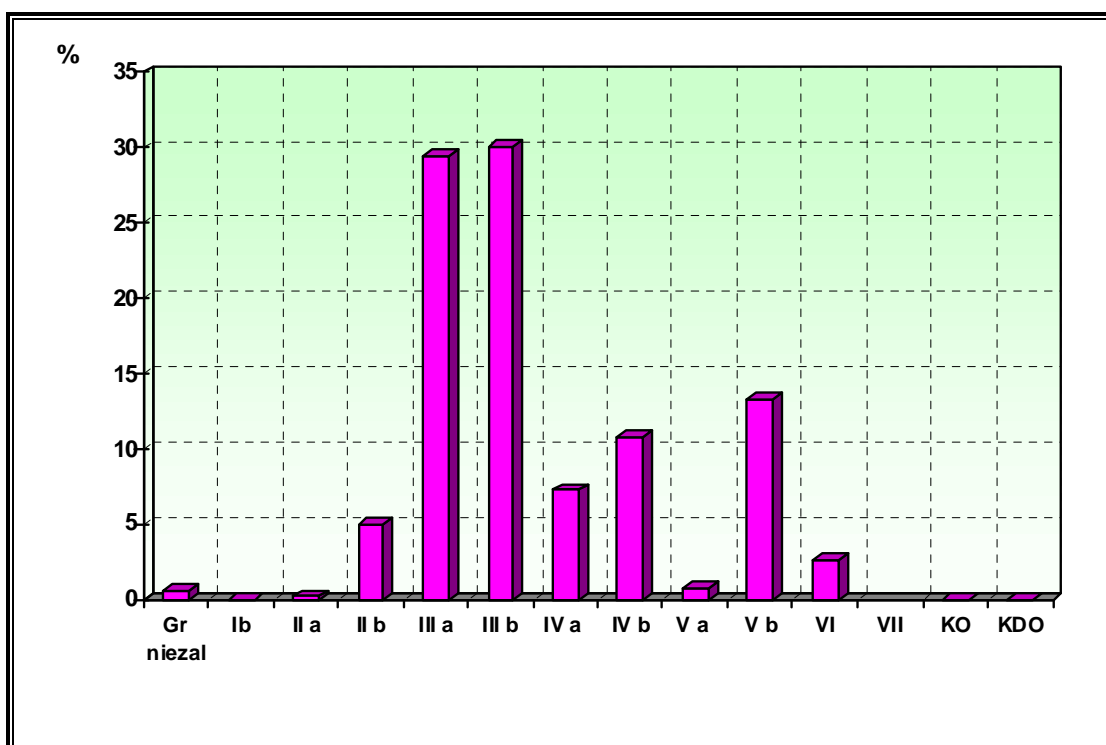
Lasy gminy Łądek Zdrój zajmują w tym obszarze powierzchnię 189,81 ha.

Udział miąższościowy gatunków panujących na początku obowiązywania UPUL.



Gatunkami dominującym w drzewostanach są świerk i brzoza.

Udział miąższościowy klas wieku na początku obowiązywania UPUL.





Największym udziałem masowym charakteryzują się drzewostany IIIa i IIIb klasy wieku (59,48%). Brak drzewostanów w najmłodszych klasach wieku.

Siedliska przyrodnicze wymienione w Załączniku I Dyrektywy Rady 92/43/EWG występujące na terenie lasów gminy Łądek Zdrój w tym obszarze to:

- **6230** Górskie i niżowe murawy bliźniczkowe (Nardion - płaty bogate florystycznie) – ocena ogólna B
- **6510** Niżowe i górskie świeże łąki użytkowane ekstensywnie (Arrhenatherion elatioris) – ocena ogólna A.
- **6520** Górskie łąki konietlicowe użytkowane ekstensywnie (Polygonum-Trisetion) – ocena ogólna C.
- Podane oceny ogólne są na podstawie SDF i dotyczą całego obszaru.

SSAKI wymienione w Załączniku II Dyrektywy Rady 92/43/EWG występujące na terenie lasów gminy Łądek Zdrój w tym obszarze to:

- *1303 Rhinolophus hipposideros* Podkowiec mały – ocena ogólna B
- *1321 Myotis emarginatus* Nocek orzęsiony – ocena ogólna C
- *1323 Myotis bechsteinii* Nocek Bechsteina – ocena ogólna C
- *1324 Myotis myotis* Nocek duży – ocena ogólna B
- *1355 Lutra lutra* Wydra – ocena ogólna C

Podane oceny ogólne są na podstawie SDF i dotyczą całego obszaru.

Lasy gminy Łądek Zdrój mogą być potencjalnymi miejscami bytowania dla tych przedmiotów ochrony.

BEZKRĘGOWCE wymienione w Załączniku II Dyrektywy Rady 92/43/EWG występujące w tym obszarze to:

- *1014 Vertigo angustior* Poczwarówka zwięziona – ocena ogólna B
- *1059 Maculinea teleius* Modraszek teleius – ocena ogólna B
- *1059 Maculinea nausithous* Modraszek nausithous – ocena ogólna B

Wg inwentaryzacji przyrodniczych gatunki te nie występują na działkach objętych planem.

### **Śnieżnicki Park Krajobrazowy**

Rozporządzenie Wojewody Dolnośląskiego z dnia 27.02.2008 r. (Dz. Urz. Woj. Dolnośląskiego z 6.03.2008 r. Nr 63 poz. 809). W sprawie Śnieżnickiego Parku Krajobrazowego określiło jego powierzchnię (28800,00 ha), położenie oraz granice. Ustalono także otulinę wokół parku o powierzchni 14900,00 ha

Cel ochrony parku to:

- Ochrona wartości przyrodniczych – unikalnej w skali Sudetów szaty roślinnej, z licznymi gatunkami karpackimi, karpacko-alpejskimi, gatunkami kalcyfilnymi i

endemicznymi, jak również przyrody nieożywionej oraz zjawisk krasowych

- Zachowanie krajobrazu rolniczego i kulturowego, w tym, niezabudowanych przestrzeni w krajobrazie leśno-polno-łąkowym.

#### **Pomniki przyrody**

Na omawianym terenie nie występują.

#### **Stanowiska ochrony roślin i zwierząt**

Na omawianym terenie nie występują.

## **8.2. POTENCJALNE ZMIANY STANU ŚRODOWISKA W PRZYPADKU BRAKU REALIZACJI PROJEKTOWANEGO DOKUMENTU**

Głównym skutkiem braku realizacji Planu byłoby pogorszenie stanu sanitarnego, a w konsekwencji zdrowotnego lasów i osłabienie ogólnej kondycji drzewostanów. Brak planowych cięć sanitarnych i pielęgnacyjnych mógłby skutkować realnym zagrożeniem zdrowia i życia ludzkiego w związku z dużą ilością wydzielającego się posuszu.

Trzeba zaznaczyć, że właściwe planowanie urzędniowe oraz realizacja tego planowania jest jednym z elementów nakreślających sens prowadzenia trwale zrównoważonej gospodarki leśnej. Brak Planu przyczyniłby się do niekontrolowanego korzystania z zasobów leśnych oraz możliwości zniszczenia wielu cennych elementów środowiska przyrodniczego. Uniemożliwiłby też kontrolę nad stanem lasu, procesami w nim zachodzącymi oraz analizę tych zmian na przestrzeni kolejnych dziesięcioleci.

Innym skutkiem braku realizacji Planu jest ograniczenie ingerencji w naturalne procesy zachodzące w przyrodzie. Dla wielu gatunków i siedlisk jest to oczywiście efekt pożądany, natomiast dla innych zdecydowanie negatywny. Część siedlisk (większość siedlisk nieleśnych) i niektóre gatunki zwierząt i roślin, dla zachowania ich typowych biotopów wymagają ingerencji człowieka, czasami wręcz w formie gospodarczego użytkowania.

**8.3. CELE OCHRONY ŚRODOWISKA USTANOWIONE NA SZCZEBLU MIĘDZYNARODOWYM, WSPÓLNOTOWYM I KRAJOWYM, ISTOTNE Z PUNKTU WIDZENIA PROJEKTOWANEGO DOKUMENTU, ORAZ SPOSOBY, W JAKICH TE CELE I INNE PROBLEMY ŚRODOWISKA ZOSTAŁY UWZGLĘDNIONE PODCZAS OPRACOWANIA DOKUMENTU**

<b>Dokument</b>	<b>Cel ochrony środowiska istotne z punktu widzenia projektowanego dokumentu</b>	<b>Uwzględnienie w opracowywanym dokumencie</b>
<i>Cele ochrony środowiska na szczeblu międzynarodowym</i>		
<b>Konwencja ramsarska</b>	Zachowanie ciągłości istnienia i naturalnego charakteru obszarów wodno-błotnych, zatrzymanie ich degradacji i zanikania	Na omawianym obszarze występuje w oddz. 1c BAGNO – żadnych działań nie przewiduje się w UPUL
<b>Konwencja bońska</b>	Ochrona wędrownych gatunków dzikich zwierząt	Nie występują na omawianym terenie
<b>Konwencja berneńska</b>	Ochrona dzikiej flory i fauny europejskiej oraz ich siedlisk naturalnych, ze zwróceniem szczególnej uwagi na gatunki zagrożone, narażone i migrujące	Stosowanie rębni złożonych o długich okresach odnowienia wpłynie pozytywnie na chronione siedliska leśne, siedliska nieleśne występujące w lukach – nie planuje się żadnych wskazań w UPUL.
<b>Konwencja o różnorodności biologicznej z Rio de Janeiro</b>	Ochrona różnorodności biologicznej, zrównoważone użytkowanie jej elementów	Prowadzenie zrównoważonej gospodarki leśnej, wprowadzanie zgodnych z przyrodniczymi typami lasu podsadzeń
<b>Europejska Konwencja Krajobrazowa</b>	Utrzymanie ważnych lub charakterystycznych cech krajobrazu w warunkach trwałego i zrównoważonego rozwoju	Zapisy planu nie powodują zmian w krajobrazie, stosowanie bardzo długich okresów odnowienia, stosowanie rębni złożonych o niewielkim natężeniu cięć
<b>Dyrektywa Rady 2009/147/WE z 30.11.2009 r. w sprawie ochrony dzikich ptaków</b>	Doprowadzenie siedlisk przyrodniczych i gatunków o znaczeniu europejskim do tzw. „właściwego stanu ochrony”	Stosowanie rębni złożonych o długich okresach odnowienia wpłynie pozytywnie na chronione siedliska leśne, siedliska nieleśne występujące w lukach – nie planuje się żadnych wskazań w UPUL.
<b>Dyrektywa Rady 92/43/EWG z dnia 21 maja 1992 r. w sprawie ochrony siedlisk przyrodniczych oraz dzikiej fauny i flory</b>		

Dokument	Cel ochrony środowiska istotne z punktu widzenia projektowanego dokumentu	Uwzględnienie w opracowywanym dokumencie
<b>Cele ochrony środowiska na szczeblu krajowym</b>		
<b>Krajowa strategia ochrony i zrównoważonego użytkowania różnorodności biologicznej</b>	Zachowanie całego rodzimego bogactwa przyrodniczego oraz zapewnienie trwałości i możliwości rozwoju wszystkich poziomów jego organizacji	Prowadzenie zrównoważonej gospodarki leśnej, wprowadzanie zgodnych z przyrodniczym typem lasu odnowień, stosowanie rębni złożonych o długich okresach odnowienia
<b>Polityka ekologiczna państwa</b>	Ochrona dziedzictwa przyrodniczego i racjonalne wykorzystanie zasobów przyrody	
<b>Polityka leśna państwa</b>	Ochrona różnorodności biologicznej w całym procesie zarządzania oraz gospodarowania lasami	

#### **8.4. ISTNIEJĄCE PROBLEMY OCHRONY ŚRODOWISKA, ISTOTNE Z PUNKTU WIDZENIA REALIZACJI PROJEKTOWANEGO DOKUMENTU, W SZCZEGÓLNOŚCI DOTYCZĄCE OBSZARÓW PODLEGAJĄCYCH OCHRONIE NA PODSTAWIE USTAWY Z DNIA 16 KWIETNIA 2004 R. O OCHRONIE PRZYRODY**

Do problemów ochrony przyrody istotnych z punktu widzenia sporządzania projektu uproszczonego planu urządzenia lasu oraz jego realizacji należy wymienić:

- brak planu ochrony, lub planu zadań ochronnych dla Specjalnego Obszaru Ochrony Siedlisk "Góry złote",
- brak planu ochrony dla Śnieżnickiego Parku Krajobrazowego,
- konieczność uwzględniania wymagań wszystkich gatunków (celów ochrony), które mogą się wzajemnie wykluczać.

### **9. PRZEWIDYWANE ZNACZĄCE ODDZIAŁYWANIE NA CELE I PRZEDMIOT OCHRONY OBSZARU NATURA 2000, A TAKŻE NA ŚRODOWISKO**

#### **9.1. ODDZIAŁYWANIE PLANU URZĄDZENIA LASU NA ŚRODOWISKO**

##### **9.1.1. Oddziaływanie planu na różnorodność biologiczną**

*„Różnorodność biologiczna oznacza zmienność wewnątrzgatunkową (bogactwo puli genowej) wszystkich żyjących populacji, międzygatunkową (skład gatunków) oraz ponadgatunkową (różnorodność ekosystemów i krajobrazów)”*- Krajowa Strategia ochrony i umiarkowanego użytkowania różnorodności biologicznej Warszawa 2003.

Oddziaływanie Planu na różnorodność biologiczną dotyczy głównie wpływu projektowanych zabiegów gospodarczych na zróżnicowanie gatunkowe drzewostanów. Plan przez ustalenie dla typu siedliskowego docelowych składów gatunkowych w ramach odpowiedniego typu drzewostanu (TD) będzie oddziaływał na strukturę gatunkową drzewostanów. Przewidywane oddziaływanie na siedliska w zależności od przyjętego typu gospodarczego przedstawiono w poniższej tabeli.

Typy drzewostanów i orientacyjny skład gatunkowy upraw według typów siedliskowych lasu

Siedliskowy typ lasu	Typ drzewostanu	Orientacyjny skład gatunkowy uprawy	Zalecany rodzaj rębni	Siedl. przyrodnicze
BMGśw	<b>Św</b>	Św60, Jd, Bk, So i inne 40	IV	
LMGśw	<b>Bk-Jd-Św</b>	Św30, Bk20, Jd20, Md i inne 20	IV	
LMGśw	<b>Bk</b>	Bk70, Jw, Św i inne 30	IV	9130
LMGw	<b>Jw-Bk-Św</b>	Św30, Bk20, Jw20, Md i inne 30	IV	
LGw	<b>Lp-Db</b>	Db40, Lp30 i inne 20	IV	9170
LŁG	<b>Ol-Js</b>	Js40, Ol30, Jw i inne 30	-	91E0
OlJG	<b>Ol-Js</b>	Js40, Ol30, Jw i inne 30	-	91E0

\*- do czasu występowania choroby jesionu stosować inne gatunku (Db, Wz, Jw, Kl)

Przy ustalaniu składów gatunkowych wykorzystano „Zasady hodowli lasu” jak również posiłkowano się charakterystyką zbiorowisk roślinnych podaną w publikacji J. M. Matuszkiewicza " Zespoły leśne Polski" (Wydawnictwo Naukowe PAN, Warszawa, 2008).

W planie przewidziano wprowadzanie odnowień pod osłoną gatunkami zgodnymi z przyjętymi w planie typami lasu, co powinno skutkować w niedalekiej przyszłości poprawie składów gatunkowych tych drzewostanów.

### 9.1.2. Oddziaływanie na ludzi

Plan urządzenia lasu nie ma wpływu negatywnego na ludzi. Jedyne jego realizacja w terenie może wpływać na jednostki znajdujące się w bezpośredniej bliskości. Ścinka drzew zawsze była obciążona niebezpieczeństwem, ale odpowiednie stosowanie się do przepisów BHP minimalizuje te zagrożenia.

### 9.1.3. Oddziaływanie na rośliny i zwierzęta, w szczególności na gatunki chronione.

Istotny wpływ uproszczonego Planu na komponenty środowiska przyrodniczego może dotyczyć wybranych gatunków roślin i zwierząt. Uproszczony Plan oddziałuje bezpośrednio na te gatunki, lub może też oddziaływać pośrednio, poprzez zmiany ich siedlisk.

Zabiegi zaplanowane w odniesieniu do gatunków chronionych oraz ich siedlisk pozwalają stwierdzić, że dla żadnego gatunku nie przewiduje się znaczącego negatywnego wpływu realizacji ustaleń uproszczonego Planu na te gatunki. Na większość gatunków zapisy Planu wpływają neutralnie na stan ich populacji. Dla niektórych gatunków realizacja zapisów uproszczonego Planu może spowodować korzystny wpływ na stan ich siedlisk i liczebność. Dla części gatunków zapisy uproszczonego Planu mogą w pewnych przypadkach powodować przejściowo negatywne oddziaływanie, które może być zminimalizowane poprzez realizację wszystkich zaleceń zamieszczonych w niniejszej Prognozie.

Tabela wpływu zaplanowanych wskazań gospodarczych na istotne z punktu widzenia ochrony przyrody gatunki roślin i zwierząt

Gatunek	Miejsca występowania	Zabiegi zaplanowane w miejscach występowania	Przewidywane oddziaływanie			Uwagi i wnioski do Planu lub uzasadnienie dokonanej oceny
			Krótkoterminowe	Średnio-terminowe	Długoterminowe	
Dziewięciśli bezłodygowy <i>Carlina acaulis</i> Wawrzynek wilczełyko <i>Daphne mezereum</i> Ciemiężycza zielona <i>Veratrum lobelianum</i> Kukułka Fuchsa <i>Dactylorhiza fuchsii</i> Lilia złotogłów <i>Lilium martagon</i> Storczyk męski <i>Orchis mascula</i>	Rejon wydz. 6n, 12i, 22kj Rejon wydz. 27b Rejon wydz. 12j Rejon wydz. 14f Rejon wydz. 22h Rejon wydz. 22h	TP	0	0	0	W miarę możliwości zrywkę prowadzić z ominięciem stanowisk roślin chronionych Brak znaczącego negatywnego oddziaływania
Rzęsorek rzeczek <i>Neomys fodens</i>	Rejon wydz. 3a	TP	0	0	0	Unikanie zrywki korytem potoków i wzdłuż brzegów. Brak znaczącego negatywnego oddziaływania
Popielica <i>Glis glis</i>	Rejon wydz. 6z, 3a	TP,	0	0	0	Pozostawianie drzew dziuplastych, unikanie przerzedzania drzewostanu. Brak znaczącego negatywnego oddziaływania

Gatunek	Miejsca występowania	Zabiegi zaplanowane w miejscach występowania	Przewidywane oddziaływanie			Uwagi i wnioski do Planu lub uzasadnienie dokonanej oceny
			Krótkoterminowe	Średnio-terminowe	Długoterminowe	
Ryjówka górską <i>Sorex alpinus</i>	Rejon wydz. 3a	TP	0	0	0	Brak znaczącego negatywnego oddziaływania
Gronostaj <i>Mustela eminea</i>	Rejon wydz. 7d, 7f	TW, TP	0	0	0	
Borsuk <i>Males males</i>	Rejon wydz. 6x,y,z, 13ax,bx	Rb IVD, ODN-ZŁOŻ, TP,	0	0	0	
Borowiec wielki <i>Nyctalus noctula</i> Podkowiec mały <i>Rhinolophus hipposideros</i> Mopek <i>Barbastella barbastellus</i> Karlik malutki <i>Pipistrellus pipistrellus</i> Mroczek poźlocisty <i>Eptesicus nilsoni</i> Nocek rudy <i>Myotis daubentoni</i> Karlik większy <i>Pipistrellus nathusii</i> Nocek orzęsiony <i>Myotis emarginatus</i> Nocek Natterera <i>Myotis nattereri</i> Nocek Bechsteina <i>Myotis bechsteini</i> Nocek duży <i>Myotis myotis</i> Gacek brunatny <i>Plecotus auritus</i> Mroczek późny <i>Eptesicus serotinus</i> Mroczek posrebrzany <i>Vespertilio murinus</i>	Na terenie całego obszaru objętego opracowaniem (miejsc rozrodu, ani zimowania nie zanotowano na działkach objętych opracowaniem)	Wszystkie zabiegi opracowania	0	0	0	Pozostawienie starych drzew dziuplastych (zwłaszcza liściastych), jako miejsc bytowania gatunku oraz pozostawiania zadrzewień wzdłuż potoków i drzew osłaniających miejsce żerowania i dostarczających dodatkowej bazy pokarmowej. Brak znaczącego negatywnego oddziaływania
Ropucha szara <i>Bombina orientalis</i> Żaba trawna <i>Rana temporaria</i> Rzekotka drzewna <i>Hyla arborea</i> Salamandra <i>Salamandra atra</i>	Spotykana w trakcie prac terenowych, wymienione w inwentaryzacji przyrodniczej gminy	TP	0	0	0	Brak znaczącego negatywnego oddziaływania
Zaskroniec zwyczajny <i>Natrix natrix</i> Jaszczórka żyworodna <i>Lacerta vivipara</i> Padalec zwyczajny <i>Anguilla anguilla</i> Żmija zygzakowata <i>Vipera berus</i>	Spotykana w trakcie prac terenowych, wymienione w inwentaryzacji przyrodniczej gminy	TP	0	0	+1	Brak znaczącego negatywnego oddziaływania

Gatunek	Miejsca występowania	Zabiegi zaplanowane w miejscach występowania	Przewidywane oddziaływanie			Uwagi i wnioski do Planu lub uzasadnienie dokonanej oceny
			Krótkoterminowe	Średnio-terminowe	Długoterminowe	
Bocian czarny <i>Ciconia nigra</i> Bocian biały <i>Ciconia ciconia</i> Trzmielojad <i>Pernis apivorus</i> Jastrząb <i>Accipiter gentilis</i> Krogulec <i>Accipiter nisus</i> Pustułka <i>Falco tinnunculus</i> Kobuz <i>Falco subbuteo</i> Sokół wędrowny <i>Falco peregrinus</i> Przepiórka <i>Coturnix coturnix</i> Derkacz <i>Crex crex</i> Siniak <i>Columba oenas</i> Turkawka <i>Streptopelia turtur</i> Sóweczka <i>Glaucidium passerinum</i> Dzięcioł zielonosiwy <i>Picus canus</i> Dzięcioł czarny <i>Dryocopus martius</i> Świergotek łąkowy <i>Anthus pratensis</i> Pliszka górską <i>Motacilla cinerea</i> Pluszcz <i>Cinclus cinclus</i> Pokląskwa <i>Saxicola rubetra</i> Kląskawka <i>Saxicola rubicola</i> Świerszczak <i>Locustella naevia</i> Strumieniówka <i>Locustella fluviatilis</i> Jarzębatka <i>Sylvia nisoria</i> Srokosz <i>Lanius excubitor</i> Orzechówka <i>Nucifraga caryocatactes</i> Kruk <i>Corvus corax</i> Czyż <i>Carduelis spinus</i> Dziwonia <i>Carpodacus erythrinus</i> Gil <i>Pyrrhula pyrrhula</i>	Spotykana w trakcie prac terenowych, wymienione w inwentaryzacji przyrodniczej gminy na terenie całego obszaru objętego opracowaniem, (gniazd gatunków wymagających wyznaczenia stref ochronnych nie stwierdzono)	Wszystkie zabiegi opracowania	0	0	0	Planowane zabiegi nie zmieniają struktury drzewostanów. Zachowanie drzew dziuplastych, nie usuwanie drzew z widocznymi starymi gniazdami oraz zachowanie i kształtowanie strefy ekotonowej. Nie zalesiać polan śródleśnych. Przed cięciem w okresie lęgowym należy dokonać lustracji drzewostanu, pod względem obecności gniazd. Brak znaczącego negatywnego oddziaływania



Symbole przewidywanego znaczącego oddziaływania planowanych czynności gospodarczych na elementy środowiska oraz symbole dotyczące okresu tego oddziaływania:

+ (plus) – wpływ dodatni, pozytywny,

0 (zero) – brak znaczącego wpływu,

- (minus) wpływ ujemny, negatywny,

Długość oddziaływania uzależniona jest od elementu środowiska jaki się rozpatruje oraz rodzaju planowanego działania. Poniżej podano przybliżone okresy wpływu:

1. oddziaływanie krótkoterminowe - w okresie do 10 lat

2. oddziaływanie średnioterminowe – połowa okresu życia drzewostanu

3. oddziaływanie długoterminowe – okres życia drzewostanu

np. -3 oznacza oddziaływanie znacząco negatywne.

brak – nie planowano takiego zabiegu

#### **9.1.4. Oddziaływanie na wodę**

Uproszczony Plan urządzenia lasu bezpośrednio nie zawiera zapisów i nie planuje działań w odniesieniu do ekosystemów wodnych. Negatywny wpływ na te ekosystemy i zasoby wodne mógłby wystąpić w przypadku, gdyby realizowane na terenach leśnych zabiegi gospodarcze mogły spowodować zniekształcenie siedlisk newralgicznych dla ochrony wód.

#### **9.1.5. Oddziaływanie na powietrze**

Zabiegi gospodarcze zapisane w Planie nie wpłyną na pogorszenie stanu powietrza atmosferycznego. Ogólne można stwierdzić, że sumarycznie ilość masy zielonej nie ubędzie a nawet nieznacznie wzrośnie. Tak więc nie zostanie pogorszony bilans pobierania przez las CO<sub>2</sub>, a co za tym idzie nie nastąpi znaczące oddziaływanie na powietrze.

#### **9.1.6. Oddziaływanie na powierzchnię ziemi**

Wykonanie zabiegów zapisanych w uproszczonym Planie nie wpłynie znacząco negatywnie na powierzchnię ziemi. Stosowanie rębni stopniowych o długim okresie odnowienia, zabiegi pielęgnacyjne oraz wprowadzanie młodego pokolenia pod okapem zapewnia stałą pokrywą roślinną na stromych stokach, zabezpieczając powierzchnię ziemi przed erozją.

#### **9.1.7. Oddziaływanie na krajobraz**

W uproszczonym Planie nie zaplanowano żadnych gruntów do zalesienia. Granica leśna jest już utrwalona, i w trakcie obowiązywania uproszczonego planu nie ulegnie zmianie. Uproszczony Plan nie zakłada stosowania rębni zupełnych, dzięki czemu nie dojdzie do zmiany w krajobrazie wewnątrz lasu. Ogólnie uproszczony Plan nie zawiera zapisów, których realizacja może znacząco negatywnie oddziaływać na krajobraz.

### **9.1.8. Oddziaływanie na klimat**

Planowane zabiegi gospodarcze nie będą miały znaczącego wpływu na klimat.

### **9.1.9. Oddziaływanie na zasoby naturalne**

Zasobem naturalnym, na który ustalenia uproszczonego planu mają bezpośredni wpływ jest drewno. Gospodarka leśna prowadzona jest obecnie na zasadach zachowania i powiększania zasobów drzewnych i trwałości lasu. Uproszczony Plan jest dokumentem wyznaczającym ramy dla takiego postępowania gospodarczego, które ma umożliwić trwały wzrost lub co najmniej utrzymanie stanu i wielkości zasobów drzewnych. Zasoby drewna na pniu przy realizacji uproszczonego planu Gminy Łądek Zdrój zwiększą się z poziomu 61679 m<sup>3</sup> do 70007 m<sup>3</sup>. Jego jakość powinna ulec polepszeniu.

Generalnie zapisy uproszczonego Planu wpłyną pozytywnie na stan zasobów naturalnych.

### **9.1.10. Oddziaływanie na zabytki i dobra kulturalny materialnej**

Na omawianym, terenie nie zanotowano zabytków kultury materialnej.

### **9.1.11. Zestawienie zbiorcze wpływu uproszczonego planu urządzenia lasu na środowisko**

Syntetyczne zebranie ocen cząstkowych wpływu uproszczonego Planu na poszczególne elementy środowiska pozwala na zbiorcze zestawienie wyników i dokonanie ogólnej oceny wpływu Planu na środowisko. Oczywiście należy sobie zdawać sprawę, że ocena ogólna nie wynika wprost ze średniej ocen cząstkowych, ale jest eksperckim podsumowaniem przeprowadzonych analiz.

Tabela zbiorcza przewidywanego oddziaływania projektowanego uproszczonego planu urządzenia lasu Gminy Łądek Zdrój na środowisko - ocena ekspercka

Lp.	Elementy środowiska	Rodzaje planowanych zadań gospodarczych oraz ich przewidywane znaczące oddziaływanie <sup>1)</sup> na elementy środowiska					Oddziaływanie łączne planowanych zadań gospodarczych
		Zalesienia	Odnowienia	Pielęgnowanie drzewostanów	Rębnie złożone	Rębnie zupełne	
1.	Różnorodność biologiczna	brak	+1	+1	+1	brak	+1
2.	Ludzie	brak	0	0	0	brak	0
3.	Zwierzęta	brak	0	0	0	brak	0
4.	Rośliny	brak	0	0	0	brak	0
5.	Woda	brak	0	0	0	brak	0
6.	Powietrze	brak	+1	0	0	brak	+1
7.	Powierzchnia ziemi	brak	0	0	0	brak	0
8.	Krajobraz	brak	0	0	+1	brak	+1
9.	Klimat	brak	0	0	0	brak	0
10.	Zasoby naturalne	brak	+2	0	-1	brak	0
11.	Zabytki	brak	0	0	0	brak	0
12.	Dobra materialne	brak	brak	brak	brak	brak	0
13.	Łączna ocena <sup>2)</sup> oddziaływania planu urządzenia lasu na środowisko	brak	+1	0	0	brak	+1

<sup>1)</sup> Symbole przewidywanego znaczącego oddziaływania planowanych czynności gospodarczych na elementy środowiska oraz symbole dotyczące okresu tego oddziaływania:

+ (plus) – wpływ dodatni, pozytywny,

0 (zero) – brak znaczącego wpływu,

- (minus) wpływ ujemny, negatywny,

Długość oddziaływania uzależniona jest od elementu środowiska jaki się rozpatruje oraz rodzaju planowanego działania. Poniżej podano przybliżone okresy wpływu:

1. oddziaływanie krótkoterminowe - w okresie do 10 lat

2. oddziaływanie średnioterminowe – połowa okresu życia drzewostanu

3. oddziaływanie długoterminowe – okres życia drzewostanu np. -3 oznacza oddziaływanie znacząco negatywne.

brak – nie planowano takiego zabiegu

<sup>2)</sup> Łączna ocena nie wynika ze średniej arytmetycznej poszczególnych ocen lecz stanowi indywidualne podsumowanie zagadnienia przez eksperta.

Przykłady interpretacji zapisów tabeli:

- wpływ odnowienia na bioróżnorodność biologiczną na poziomie +1 oznacza, że w bardzo krótkim okresie od odnowienia zwiększy się liczba genotypów oraz gatunków.
- wpływ pielęgnowania drzewostanów na bioróżnorodność biologiczną na poziomie +1 oznacza, że w okresie kilku lat od wykonania cięć w trakcie, których popiera się gatunki przystosowane do siedliska, eliminując gatunki degradujące je (So). Jednocześnie rozluźnianie zwarcia wpływa na rozwój runa i podszytu. Wszystko to pozytywnie zwiększa różnorodność biologiczną.
- wpływ rębni złożonej na bioróżnorodność biologiczną na poziomie +1 oznacza, że w okresie kilku lat zwiększy się zróżnicowanie struktury drzewostanu, dając możliwość pojawiania się młodego pokolenia.
- wpływ odnowienia na zasoby naturalne na poziomie +2 oznacza, że w okresie kilkudziesięciu lat zapas będzie wzrastał zwiększając zasoby naturalne.
- wpływ rębni stopniowych na zasoby naturalne na poziomie -1 oznacza, że w okresie do kilku lat po zastosowaniu rębni nastąpi

zmniejszenie zapasu, lecz przyrost pozostałej części drzewostanu szybko pokryje tą stratę.

- wpływ pielęgnowania drzewostanów na zasoby naturalne na poziomie 0 oznacza, że zabiegi te nie wpłyną na poziom zasobów naturalnych w istotny sposób.

Ogólna analiza ustaleń uproszczonego Planu pozwala stwierdzić, że nie wpływa on negatywnie na środowisko i poszczególne jego elementy.

## 9.2. ODDZIAŁYWANIE UPROSZCZONEGO PLANU URZĄDZENIA LASU NA OBSZARY SPECJALNEJ OCHRONY SIEDLISK

Zestawienie wskazań gospodarczych zaplanowanych w uproszczonym planie urządzenia lasu na obszarach Natura 2000.

Kod obszaru Natura 2000	Adres	Siedlisko przyrodnicze	Wskazanie gospodarcze	Powierzchnia
PLH 020033	2-k -00	Siedl. 9130, 9180	IVD	1,95
PLH 020033 Suma				1,95
PLH020019	13-ax -00		TP	0,08
	13-bx -00		TP	0,03
	13-dx -00		TW	0,07
	13-s -00		TP	0,04
	13-t -00		TP	0,05
	13-w -00		TP	0,06
	13-x -00		TP	0,23
	13-y -00		TP	0,15
	13-z -00		TP	0,13
	14-a -00		TP	0,91
	14-b -00		TP	4,34
	14-c -00		TW	3,66
	14-d -00		BEZ WSK	1
	14-f -00		TP	1,34
	14-g -00		TP	0,22
	14-h -00		TP	1,18
	14-i -00		TP	2,94
	14-j -00		TW	1,56
	14-k -00		TP	3,18
	14-l -00		TP	0,44
	14-m -00		TP	0,44
	14-n -00		TP	1,94
	14-o -00	LUKA siedl. 6510	TP	0,65
	14-p -00		BEZ WSK	0,3
	15-a -00		TP	1,69
	15-b -00	Siedl 6510	BEZ WSK	0,96
	15-bx -00		TP	1,19
	15-c -00	LUKA siedl. 6510	TP	1,4
	15-cx -00		TP	0,52
	15-d -00		TP	0,09
	15-dx -00	LUKA siedl. 6510	TP	0,13

Kod obszaru Natura 2000	Adres	Siedlisko przyrodnicze	Wskazanie gospodarcze	Powierzchnia
	15-f -00	LUKA siedl. 6510	TP	0,43
	15-fx -00		TP	1,09
	15-g -00		TP	0,19
	15-gx -00		TP	0,53
	15-h -00		TP	0,07
	15-i -00		TW	0,22
	15-j -00		BEZ WSK	0,12
	15-k -00		TP	0,14
	15-l -00	LUKA siedl. 6510	TP	0,36
	15-m -00	LUKA siedl. 6510	TP	1,3
	15-n -00		TW	0,73
	15-o -00		BEZ WSK	0,26
	15-p -00		TW	0,02
	15-r -00		TP	0,65
	15-s -00	LUKA siedl. 6510	TP	6,06
	15-t -00		TP	1,43
	15-w -00	Siedl 6510	BEZ WSK	0,76
	15-x -00		TP	1,63
	15-y -00		TP	0,92
	15-z -00		TP	1,8
	16-a -00		TP	0,47
	16-b -00		TP	0,92
	16-c -00		TP	0,07
	16-d -00		TP	0,34
	16-f -00		TP	0,37
	16-g -00		IVD	2,47
	16-h -00	LUKA siedl. 6510	TW	0,16
	16-i -00		IVD	0,37
	16-j -00		TP	1,66
	16-k -00		IVD	4,13
	16-l -00		TP	0,41
	16-m -00		IVD	1,74
	16-n -00		TW	0,58
	18-a -00		TP	0,78
	18-b -00		TP	0,36
	18-c -00		TP	1,95
	18-d -00		IVD	1,34
	18-f -00		TP	1,75
	18-g -00		TP	1,34
	18-h -00		TP	0,33
	18-i -00	LUKA siedl. 6510	BEZ WSK	1,05
	18-j -00		TP	0,26
	18-k -00		TP	1,17
	19-a -00		TW	1,77
	19-b -00		TP	3,27
	19-c -00		TP	1,53
	19-d -00		BEZ WSK	0,25
	19-f -00	LUKA siedl. 6510	TP	1,86
	19-g -00	LUKA siedl. 6510	TP	0,63
	19-h -00		TP	8,84
	19-i -00	LUKA siedl. 6510	TP	1,38
	19-j -00		TP	1,69
	19-k -00		TP	1,43

<b>Kod obszaru Natura 2000</b>	<b>Adres</b>	<b>Siedlisko przyrodnicze</b>	<b>Wskazanie gospodarcze</b>	<b>Powierzchnia</b>
	19-1 -00	LUKA siedl. 6510	BEZ WSK	0,97
	19-m -00		TP	0,81
	19-n -00	LUKA siedl. 6510	TP	1,23
	20-a -00		TP	1,31
	20-b -00		TP	0,55
	20-c -00		TP	0,16
	20-d -00		TP	0,16
	20-f -00		TP	0,46
	20-g -00		TP	0,68
	21-a -00		TP	0,68
	21-b -00		TP	0,36
	21-c -00		TP	2,28
	21-d -00		IVD	1,61
	21-f -00		TP	1,7
	21-g -00		TW	0,49
	21-h -00		BEZ WSK	1,47
	21-i -00		TP	0,56
	21-j -00		TP	0,12
	21-l -00		TP	2,16
	21-m -00		TP	0,15
	22-a -00		TW	2,06
	22-b -00		TP	0,21
	22-c -00		TP	0,75
	22-d -00	LUKA siedl. 6510	TW	0,4
	22-f -00		TP	4,05
	22-g -00		BEZ WSK	1,99
	22-h -00		TP	11,58
	22-i -00		BEZ WSK	0,27
	22-j -00		TP	1,06
	22-k -00		TP	0,99
	22-l -00		IVD	0,35
	22-m -00		TP	0,75
	22-n -00		TP	0,38
	22-o -00		IVD	0,37
	22-p -00		TW	0,27
	23-a -00		TP	0,41
	23-ax -00	Siedl 6230	BEZ WSK	1,53
	23-b -00		TP	0,89
	23-c -00		TP	1,13
	23-d -00		TP	4,03
	23-f -00		TP	0,48
	23-g -00	LUKA siedl. 6510	TP	0,62
	23-h -00	LUKA siedl. 6510	TP	0,55
	23-i -00		TW	0,71
	23-j -00		TP	0,33
	23-k -00		TP	0,16
	23-l -00		TP	0,13
	23-m -00	LUKA siedl. 6520	TP	0,16
	23-n -00	LUKA siedl. 6230	ODN IIP	10,47
	23-o -00		TP	6,91
	23-p -00		TW	0,63
	23-r -00		TP	1,13
	23-s -00		TW	0,89

Kod obszaru Natura 2000	Adres	Siedlisko przyrodnicze	Wskazanie gospodarcze	Powierzchnia
	23-t -00		TP	1,31
	23-w -00		IVD	2,54
	23-x -00		TP	2,63
	23-y -00		TP	2,52
	23-z -00		TP	1,08
	24-a -00		TP	0,06
	24-b -00		TP	0,04
	24-c -00		IVD	2,44
	24-d -00		TW	0,65
	24-f -00		IVD	2,05
	24-g -00		TP	0,65
	24-h -00		IVD	2,36
	24-i -00		IVD	0,08
	24-j -00	LUKA siedl. 6510	TP	0,44
	24-k -00		TP	0,11
PLH020019 Suma				189,81
PLH020035	12-d -00	Fragm siedl 91E0	TP	0,31
	12-f -00	Siedl 91E0	BEZ WSK	0,22
	5-h -00	Siedl 9170	TP	0,61
PLH020035 Suma				1,14
PLH020096	12-g -00		IVD	0,49
	1-a -00		TP	0,22
	1-b -00	Siedl 6520	BEZ WSK	0,05
	1-c -00	Fragm siedl 91E0,	TP	0,91
	1-d -00	LUKA siedl. 6520	TP	1,57
	1-f -00		BEZ WSK	0,06
	25-a -00		TW	0,9
	25-b -00		TP	0,48
	2-a -00		TP	2,35
	2-b -00	Fragm siedl 91E0	TP	0,5
	2-c -00		TP	0,72
	2-d -00		TP	0,71
	2-f -00		TP	0,39
	2-g -00		TP	0,21
	2-h -00		TP	0,17
	2-i -00		TP	0,03
	2-j -00		BEZ WSK	0
	2-l -00		TP	0,31
	3-a -00		TP	3,25
	3-b -00		TP	0,03
	3-c -00		TP	0,16
	3-d -00	LUKA siedl. 6520	TP	0,37
	3-f -00		BEZ WSK	0,08
	4-a -00		TP	0,12
	5-b -00		TP	0,17
	5-c -00		TP	0,2
	6-a -00		TW	1,61
	6-ax -00		CP	0,84
	6-b -00		TP	0,4
	6-c -00		IVD	1,09
	6-d -00		IVD	1,91
	6-f -00		TP	0,62

Kod obszaru Natura 2000	Adres	Siedlisko przyrodnicze	Wskazanie gospodarcze	Powierzchnia
	6-g -00		TP	0,61
	6-h -00		TP	1,34
	6-i -00		TP	0,14
	6-j -00		CP	0,01
	6-k -00		TP	0,04
	6-l -00		CP	0,16
	6-m -00		TP	2,64
	6-n -00		TP	1,7
	6-o -00		TP	0,06
	6-p -00		TP	0,56
	6-r -00		TW	0,64
	6-s -00		TP	1,13
	6-t -00		TP	0,17
	6-w -00		TP	0,14
	6-x -00		IVD	0,06
	6-y -00		TP	0,06
	6-z -00		TP	0,15
	7-f -00		TP	0,46
	7-g -00		TP	1,43
	8-a -00		TP	0,16
	8-b -00		TP	0,2
PLH020096 Suma				32,78
Suma końcowa				225,68

Oznaczenie wskazań gospodarczych:

CP – czyszczenia późne

TP- trzebież późna

TW – trzebież wczesna

IVD – rębnia stopniowa IVd

ODN II P – wprowadzanie przez podsadzenia II piętra.

BEZ WSK – powierzchnie leśne, na których nie planuje się wskazań gospodarczych

Wszystkie wskazania gospodarcze zaproponowane w Uproszczonym planie urządzenia lasu nie wpłyną znacząco negatywnie na siedliska przyrodnicze. Wszystkie luki pozostawia się bez wskazania „dolesienie luk”.

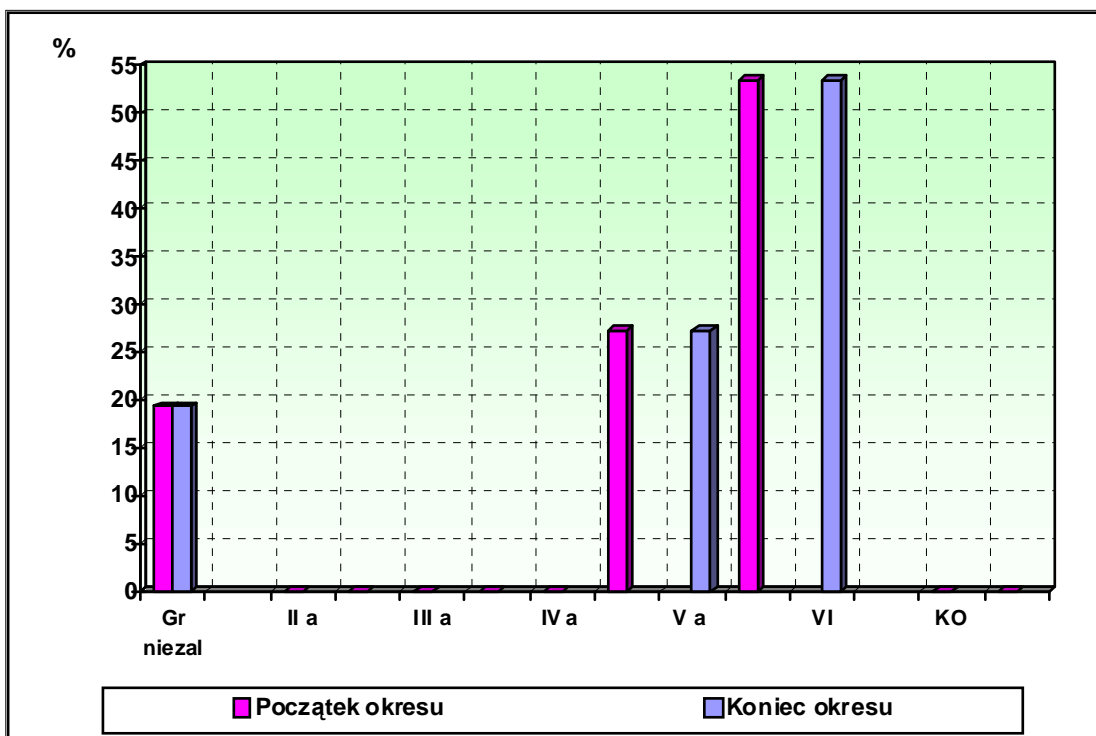
Widzi się potrzebę dokładnej analizy siedlisk nieleśnych na gruntach, które wg ewidencji są lasami i w myśl ustawy o lasach powinny nimi być.

Rębni zupełnych nie stosowano w uproszczonym planie urządzenia lasu dla mienia gminy Łądek Zdrój.

### **PLH020035** Biała Łądecka

Udział powierzchniowy klas wieku wg gat. panujących na początku obowiązywania UPUL.





Trzon drzewostanów buduje dąb (53,51% udziału powierzchniowego) i jest tutaj głównym gatunkiem lasotwórczym. Znaczący udział ma również świerk 27,19%. Udział pozostałych gatunków nie przekracza 5%.

Prognoza wpływu uproszczonego Planu na SOO "Biała Łądecka"

Lp.	Nazwa przedmiotu ochrony	Planowane zabiegi gospodarcze w ha				Oddziaływanie łączne planowanych czynności i zadań gospodarczych	Uzasadnienie do oceny oddziaływania
		zalesienia	odnowienia	pielęgnowanie drzewostanów	rębnie złożone		
1	2	3	4	5	6	7	8
1	<b>91E0</b> Łęgi wierzbowe, topolowe, olszowe i jesionowe <i>Salicetum albo-fragilis, Populetum albae, Alnenion</i>	Brak	Brak	0	Brak	0	12d – skarpa od drogi tylko niewielka część to 91E0 12f – BRAK WSK
2	<b>1163</b> <i>Cottus gobio</i> Głowacz białopłetwy	Brak	Brak	Brak	Brak	Brak	Zrywka drewna nie może odbywać się potokami

Symbole przewidywanego znaczącego oddziaływania planowanych czynności gospodarczych na elementy środowiska oraz symbole dotyczące okresu tego oddziaływania:

- + (plus) – wpływ dodatni, pozytywny,
- 0 (zero) – brak znaczącego wpływu,
- (minus) wpływ ujemny, negatywny,

Długość oddziaływania uzależniona jest od elementu środowiska jaki się rozpatruje oraz rodzaju planowanego działania. Poniżej podano przybliżone okresy wpływu:

1. oddziaływanie krótkoterminowe - w okresie do 10 lat
  2. oddziaływanie średnioterminowe – połowa okresu życia drzewostanu
  3. oddziaływanie długoterminowe – okres życia drzewostanu np. -3 oznacza oddziaływanie znacząco negatywne.
- brak – nie planowano takiego zabiegu

### PLH020033 Czarne urwisko koło Lutyni

Las gminy Łądek Zdrój wchodzi tylko jednym wydzieleniem w tą ostoję – 2k (działka ew. nr 10) o powierzchni 1,95 ha. Jest to drzewostan z panującym bukiem zwyczajnym w VI klasie wieku.

Prognoza wpływu uproszczonego Planu na SOO " Czarne urwisko koło Lutyni "

Lp.	Nazwa przedmiotu ochrony	Planowane zabiegi gospodarcze w ha				Oddziaływanie łączne planowanych czynności i zadań gospodarczych	Uzasadnienie do oceny oddziaływania
		zalesienia	odnowienia	pielęgnowanie drzewostanów	rębnie złożone		
1	2	3	4	5	6	7	8
1	<b>9130</b> żyzne buczyny <i>Dentario glandulosae-Fagenion, Galio odorati-Fagenion</i>	Brak	0	Brak	0	0	W PZO nie wymieniono działek gm Łądek Zdrój. Zastosowano RbIVd o średnim okresie odnowienia.
2	<b>9180</b> Jaworzyny i lasy klonowo-lipowe na stokach i zboczach <i>Tilio plathyphyllis-Acerion pseudoplatani</i>	Brak	0	Brak	0	0	

Symbole przewidywanego znaczącego oddziaływania planowanych czynności gospodarczych na elementy środowiska oraz symbole dotyczące okresu tego oddziaływania:

- + (plus) – wpływ dodatni, pozytywny,
- 0 (zero) – brak znaczącego wpływu,
- (minus) wpływ ujemny, negatywny,

Długość oddziaływania uzależniona jest od elementu środowiska jaki się rozpatruje oraz rodzaju planowanego działania. Poniżej podano przybliżone okresy wpływu:

1. oddziaływanie krótkoterminowe - w okresie do 10 lat
  2. oddziaływanie średnioterminowe – połowa okresu życia drzewostanu
  3. oddziaływanie długoterminowe – okres życia drzewostanu np. -3 oznacza oddziaływanie znacząco negatywne.
- brak – nie planowano takiego zabiegu

**PLH020008** Kościół w Konradowie.

Obszar stanowi wieża kościoła oraz działka ewidencyjna, na której się ona znajduje o powierzchni 0,4 ha. Znajduje się tu największa na Dolnym Śląsku kolonia rozrodcza nocka dużego *Myotis myotis* – ocena ogólna A (wg SDF).

Obszar ten znajduje się całkowicie poza działkami leśnymi gminy Łądek Zdrój, lecz obszar lasów może być potencjalnie siedliskiem przedmiotu ochrony.

Prognoza wpływu uproszczonego Planu na SOO " Kościół w Konradowie "

Lp.	Nazwa przedmiotu ochrony	Planowane zabiegi gospodarcze w ha				Oddziaływanie łączne planowanych czynności i zadań gospodarczych	Uzasadnienie do oceny oddziaływania
		zalesienia	odnowienia	pielęgnowanie drzewostanów	rębnie złożone		
1	2	3	4	5	6	7	8
1	<b>1324</b> Nocek duży <i>Myotis myotis</i>	Brak	0	0	0	0	Patrz tabela rodz. 9.1.3 Brak znaczącego negatywnego oddziaływania

Symbole przewidywanego znaczącego oddziaływania planowanych czynności gospodarczych na elementy środowiska oraz symbole dotyczące okresu tego oddziaływania:

+ (plus) – wpływ dodatni, pozytywny,

0 (zero) – brak znaczącego wpływu,

- (minus) wpływ ujemny, negatywny,

Długość oddziaływania uzależniona jest od elementu środowiska jaki się rozpatruje oraz rodzaju planowanego działania. Poniżej podano przybliżone okresy wpływu:

1. oddziaływanie krótkoterminowe - w okresie do 10 lat

2. oddziaływanie średnioterminowe – połowa okresu życia drzewostanu

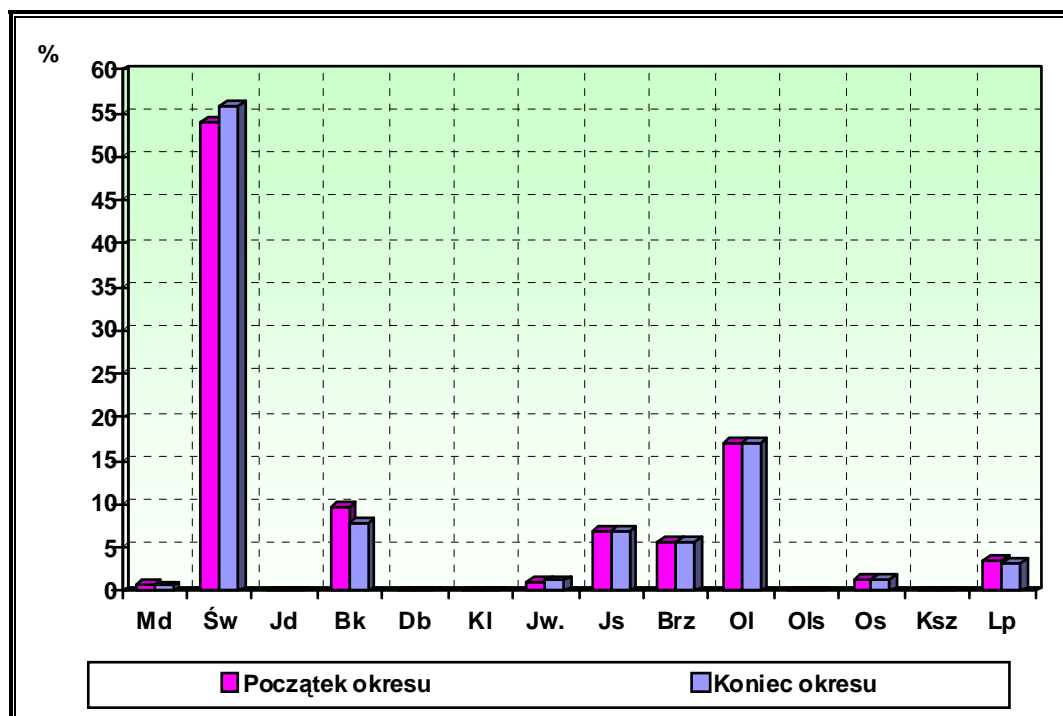
3. oddziaływanie długoterminowe – okres życia drzewostanu np. -3 oznacza oddziaływanie znacząco negatywne.

brak – nie planowano takiego zabiegu

## PLH020096 Góry złote.

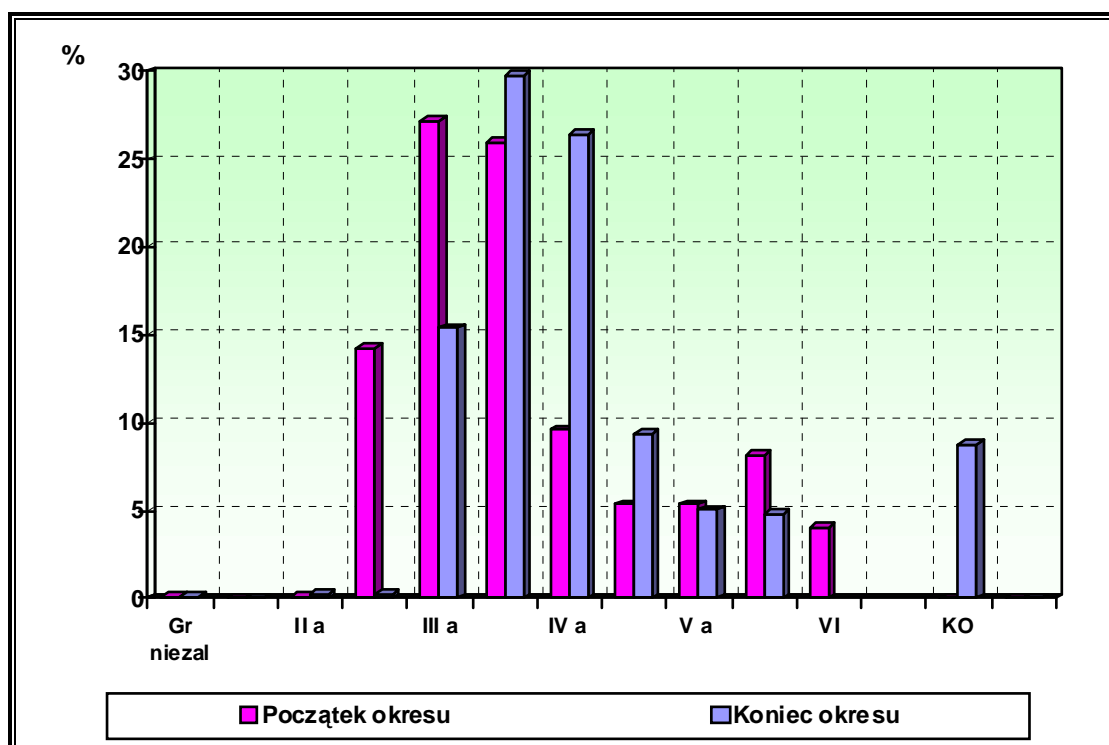
Lasy gminy Łądek Zdrój zajmują w tym obszarze powierzchnię 32,78 ha.

Udział miąższościowy gatunków panujących na początku i końcu obwiązowania UPUL.



Udział powierzchniowy gatunków panujących nie zmienia się. Udział miąższościowy zmienia się w niewielkim stopniu. Przyczyną tego jest głównie stosowanie cięć pielęgnacyjnych i sanitarnych, które nie mają tak dużego wpływu na drzewostany jak cięcia rębne.

Udział miazszościowy klas wieku na początku i końcu obowiązywania UPUL.



Największym udziałem masowym charakteryzują się drzewostany IIIa i IIIb klasy wieku (45,15%). Dzięki zastosowanym rębni pojawią się klasy odnowienia, które z ciągu 30 lat dadzą I klasę wieku. Obecnie jest brak drzewostanów w najmłodszych klasach wieku.

Dla Obszaru nie opracowano dotychczas planu ochrony ani zadań ochronnych.

*Prognoza wpływu uproszczonego Planu na SOO " Góry złote "*

Lp.	Nazwa przedmiotu ochrony	Planowane zabiegi gospodarcze w ha				Oddziaływanie łączne planowanych czynności i zadań gospodarczych	Uzasadnienie do oceny oddziaływania
		zalesienia	odnowienia	pielęgnowanie drzewostanów	rębnie złożone		
1	2	3	4	5	6	7	8
1	<b>6520</b> Górskie łąki konietlicowe użytkowane ekstensywnie ( <i>Polygono-Trisetion</i> )	Brak	Brak	Brak	Brak	0	Brak zaplanowanych zabiegów

Lp.	Nazwa przedmiotu ochrony	Planowane zabiegi gospodarcze w ha				Oddziaływanie łączne planowanych czynności i zadań gospodarczych	Uzasadnienie do oceny oddziaływania
		zalesienia	odnowienia	pielęgnowanie drzewostanów	rębnie złożone		
1	2	3	4	5	6	7	8
2	<b>91E0</b> Łęgi wierzbowe, topolowe, olszowe i jesionowe ( <i>Salicetum albo-fragilis</i> , <i>Populetum albae</i> , <i>Alnenion</i> )	Brak	Brak	0	Brak	0	Siedlisko przyrodnicze na gruncie występuje w niewielkim fragmencie działki. Zabiegi pielęgnacyjne mają na celu poprawę zgodności składu drzewostanów z siedliskiem przyrodniczym.
3	<b>1303</b> <i>Rhinolophus hipposideros</i> Podkowiec mały	Brak	0	0	0	0	Brak działań mogących wpływać znacząco negatywnie na stanowisko. Zaleca się pozostawienie starych drzew dziuplastych (zwłaszcza liściastych), jako miejsc bytowania gatunku oraz pozostawiania zadrzewień wzdłuż potoków i drzew osłaniających miejsce żerowania i dostarczających dodatkowej bazy pokarmowej.
4	<b>1308</b> <i>Barbastella barbastellus</i> Mopek zachodni	Brak	0	0	0	0	
5	<b>1321</b> <i>Myotis emarginatus</i> Nocek orzęsiony	Brak	0	0	0	0	
6	<b>1323</b> <i>Myotis bechsteinii</i> Nocek Bechsteina	Brak	0	0	0	0	
7	<b>1324</b> <i>Myotis myotis</i> Nocek duży	Brak	0	0	0	0	

Symbole przewidywanego znaczącego oddziaływania planowanych czynności gospodarczych na elementy środowiska oraz symbole dotyczące okresu tego oddziaływania:

+ (plus) – wpływ dodatni, pozytywny,

0 (zero) – brak znaczącego wpływu,

- (minus) wpływ ujemny, negatywny,

Długość oddziaływania uzależniona jest od elementu środowiska jaki się rozpatruje oraz rodzaju planowanego działania. Poniżej podano przybliżone okresy wpływu:

1. oddziaływanie krótkoterminowe - w okresie do 10 lat

2. oddziaływanie średnioterminowe – połowa okresu życia drzewostanu

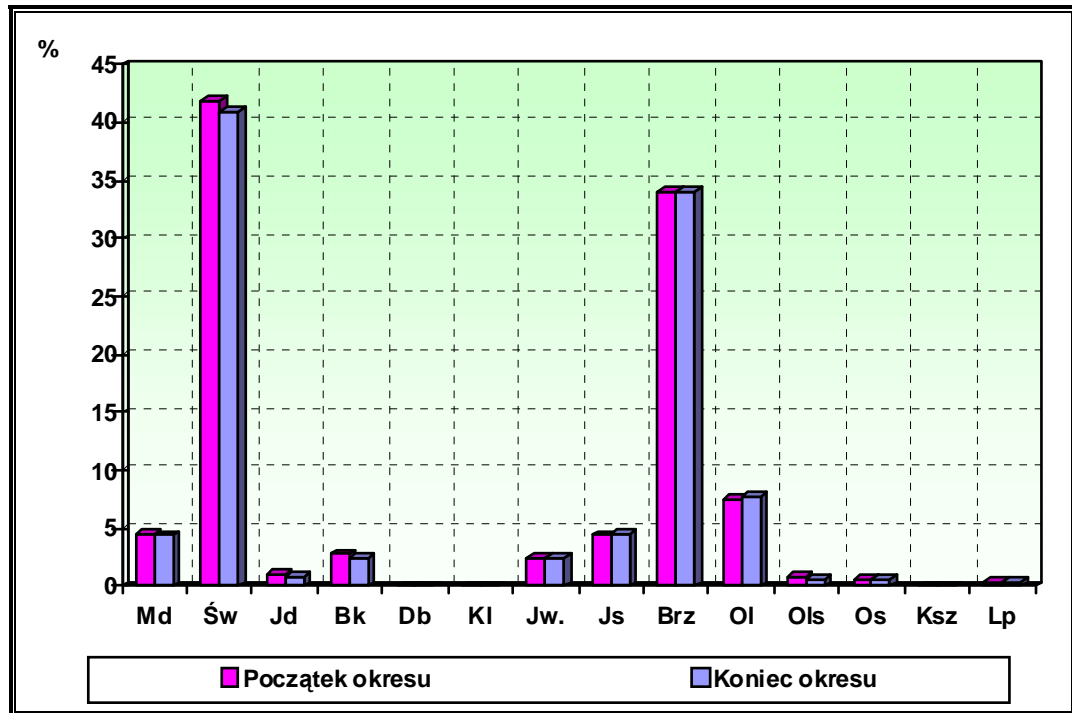
3. oddziaływanie długoterminowe – okres życia drzewostanu np. -3 oznacza oddziaływanie znacząco negatywne.

brak – nie planowano takiego zabiegu

**PLH020008** Pasma Krowiarki.

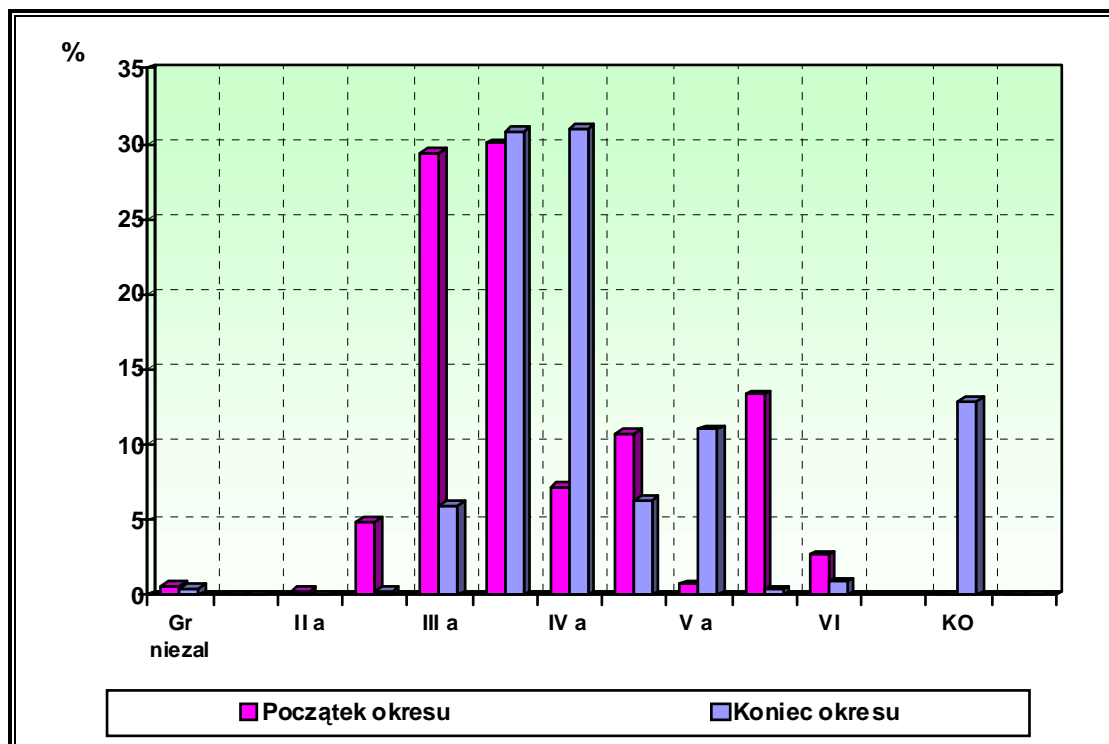
Lasy gminy Łądek Zdrój zajmują w tym obszarze powierzchnię 189,81 ha.

Udział miąższościowy gatunków panujących na początku i końcu obwiązywania UPUL.



Gatunkami dominującym w drzewostanach są świerk i brzoza. Udział powierzchniowy gatunków panujących nie zmienia się. Udział miąższościowy zmienia się w niewielkim stopniu.

Udział miazszościowy klas wieku na początku i końcu obowiązywania UPUL.



Największym udziałem masowym charakteryzują się drzewostany IIIa i IIIb klasy wieku (59,48%). Dzięki zastosowanym rębni pojawią się klasy odnowienia, które z ciągu 30 lat dadzą I klasę wieku. Obecnie jest brak drzewostanów w najmłodszych klasach wieku.

*Prognoza wpływu uproszczonego Planu na SOO " Pasma Krowiarki "*

Lp.	Nazwa przedmiotu ochrony	Planowane zabiegi gospodarcze w ha				Oddziaływanie łączne planowanych czynności i zadań gospodarczych	Uzasadnienie do oceny oddziaływania
		zalesienia	odnowienia	pielęgnowanie drzewostanów	rębnie złożone		
1	2	3	4	5	6	7	8
1	<b>6230</b> Górskie i niżowe murawy bliźniczkowe (Nardion - płaty bogate florystycznie)	Brak	Brak	Brak	Brak	Brak	Brak zaplanowanych zabiegów Brak znaczącego negatywnego oddziaływania



Lp.	Nazwa przedmiotu ochrony	Planowane zabiegi gospodarcze w ha				Oddziaływanie łączne planowanych czynności i zadań gospodarczych	Uzasadnienie do oceny oddziaływania
		zalesienia	odnowienia	pielęgnowanie drzewostanów	rębnie złożone		
1	2	3	4	5	6	7	8
2	<b>6510</b> Nizowe i górskie świeże łąki użytkowane ekstensywnie (Arrhenatherion elatioris)	Brak	Brak	Brak	Brak	Brak	Brak zaplanowanych zabiegów Brak znaczącego negatywnego oddziaływania
3	<b>6520</b> Górskie łąki konietlicowe użytkowane ekstensywnie (Polygonum-Trisetion)	Brak	Brak	Brak	Brak	Brak	Brak zaplanowanych zabiegów Brak znaczącego negatywnego oddziaływania
4	1303 <i>Rhinolophus hipposideros</i> Podkowiec mały	Brak	0	0	0	0	Brak działań mogących wpływać znacząco negatywnie na stanowisko. Zaleca się pozostawienie starych drzew dziuplastych (zwłaszcza liściastych), jako miejsc bytowania gatunku oraz pozostawiania zadrzewień wzdłuż potoków i drzew osłaniających miejsce żerowania i dostarczających dodatkowej bazy pokarmowej.
5	1321 <i>Myotis emarginatus</i> Nocek orzęsiony	Brak	0	0	0	0	
6	1323 <i>Myotis bechsteinii</i> Nocek Bechsteina	Brak	0	0	0	0	
7	1324 <i>Myotis myotis</i> Nocek duży	Brak	0	0	0	0	

Symbole przewidywanego znaczącego oddziaływania planowanych czynności gospodarczych na elementy środowiska oraz symbole dotyczące okresu tego oddziaływania:

+ (plus) – wpływ dodatni, pozytywny,

0 (zero) – brak znaczącego wpływu,

- (minus) wpływ ujemny, negatywny,

Długość oddziaływania uzależniona jest od elementu środowiska jaki się rozpatruje oraz rodzaju planowanego działania. Poniżej podano przybliżone okresy wpływu:

1. oddziaływanie krótkoterminowe - w okresie do 10 lat

2. oddziaływanie średnioterminowe – połowa okresu życia drzewostanu

3. oddziaływanie długoterminowe – okres życia drzewostanu np. -3 oznacza oddziaływanie znacząco negatywne.

brak – nie planowano takiego zabiegu

## **Śnieżnicki Park Krajobrazowy**

Zapisy uproszczonego planu urządzenia lasu nie naruszają zapisów rozporządzenia powołującego Śnieżnicki Park Krajobrazowy. Plan nie narusza żadnym z swoich zapisów zakazów, jakie obowiązują na Terenia Parku.

### **9.3. PRZEWIDYWANE ODDZIAŁYWANIE UPROSZCZONEGO PLANU NA INTEGRALNOŚĆ OBSZARU NATURA 2000**

Przez integralność obszarów Natura 2000 rozumie się spójność wewnętrzną i zewnętrzną obszaru a więc trwałość zachowania celów ochrony, dla których wyznaczono obszar.

Analiza zabiegów gospodarczych zaprojektowanych w uproszczonym Planie urządzenia lasu jak i zalecenia i wytyczne zawarte w Prognozie pozwalają stwierdzić, iż spójność wewnętrzna obszaru będzie zachowana. Nie wpłyną one znacząco negatywnie na przedmioty ochrony, co więcej, w niektórych przypadkach możliwy jest pozytywny wpływ tych zabiegów na ich stan.

Plan w swych zapisach w żaden sposób nie narusza również spójności zewnętrznej polegającej na ingerencji w elementy środowiska mające znaczenie dla funkcjonowania populacji gatunków również poza obszarem Natura 2000. Realizacja PUL nie wpłynie na jakość i wielkość korytarzy ekologicznych, a tym samym nie utrudni migracji zwierząt w ogólnej koncepcji spójności sieci Natura 2000 mającej na celu ochronę obszarów „naturowych” oraz przestrzennych połączeń między nimi.

### **10. PRZEWIDYWANE ROZWIĄZANIA MAJĄCE NA CELU ZAPOBIEGANIE I OGRANICZANIE NEGATYWNYCH ODDZIAŁYWAŃ PLANU URZĄDZENIA LASU NA ŚRODOWISKO**

Planowane czynności gospodarcze zapisane w uproszczonym Planie oraz zalecenia zawarte w Prognozie uwzględniają wymóg ustawy o ochronie przyrody, zabraniający prowadzenia działań, które mogą znacząco pogorszyć stan siedlisk przyrodniczych oraz wpłynąć negatywnie na gatunki roślin i zwierząt chronionych lub przewidzianych do ochrony w ramach sieci Natura 2000.

Plan nie zawiera projektów przedsięwzięć mogących znacząco oddziaływać na środowisko, bowiem zamierzenia w nim zawarte nie są zamierzeniami inwestycyjnymi, ani też ingerencjami polegającymi na przekształceniu lub zmianie sposobu wykorzystania terenu.

## **10.1. OGÓLNE WYTYCZNE I ZALECENIA PROWADZENIA RACJONALNEJ GOSPODARKI LEŚNEJ**

W rozporządzeniu Ministra Środowiska w sprawie ochrony gatunkowej zawarty jest zakaz niszczenia siedlisk roślin chronionych oraz siedlisk i ostoi zwierząt chronionych. Zakaz ten nie dotyczy wykonywania czynności związanych z prowadzeniem racjonalnej gospodarki leśnej, jednak jeżeli technologia prac umożliwi zachowanie stanowisk gatunków chronionych, należy ją promować.

## **11. ROZWIĄZANIA ALTERNATYWNE DO ROZWIĄZAŃ ZASTOSOWANYCH W PLANIE**

Proces tworzenia uproszczonego Planu zawiera w sobie elementy analizy i wyboru wariantów alternatywnych, których efektem jest taki kształt zapisów, które zapewnią realizację założonych celów Planu przy minimalizacji skutków negatywnych.

Wariantowanie Planu odbywa się poprzez rozpatrywanie możliwości lokalizacji zabiegów, ich czasowego wykonania oraz technicznych sposobów wykonywania.

Sporządzanie Planu podlega wariantowaniu już na etapie ustalania wytycznych do wykonania prac urządzeniowych. Polega to na wyborze dla siedliskowych typów lasu, celów hodowlanych, składów gatunkowych upraw, gospodarczych typów drzewostanów, sposobów zagospodarowania.

W Prognozie zamieszczono opis obiektów cennych przyrodniczo na terenie lasów gminy Łądek Zdrój oraz propozycje dotyczące modyfikacji zabiegów gospodarczych, które mogłyby wpłynąć negatywnie na te obiekty.

Hipotetyczne rozwiązanie alternatywne to model gospodarki bezplanowej, który jest jednak obciążony wysokim ryzykiem negatywnego oddziaływania na środowisko, niż analizowany Plan. Skutki zastosowania takiego modelu przedstawiono w punkcie 8.2.

Można zastosować wariant pozostawienia lasów bez ingerencji, co skutkowałoby naturalnymi procesami przyrodniczymi. Taka alternatywa byłaby najbardziej realna. Jednak lasy objęte Planem są w większości pochodzenia sztucznego, głównie świerczyny na gruntach porolnych, i wymagają podjęcia takich działań gospodarczych, aby ograniczyć ich degradujący wpływ na siedliska. Przy takim scenariuszu następowałoby starzenie się drzewostanów, co w konsekwencji doprowadziłoby do zachwiania struktury wiekowej i gatunkowej i pogorszenia stanu zdrowotnego lasów.

Należy podkreślić, że oba przedstawione rozwiązania wykraczają poza ramy gospodarki leśnej określone ustawą o lasach. Uproszczony Plan urządzenia lasu jest dokumentem, którego obowiązek sporządzania na okresy 10-letnie nakłada ustawa o lasach, co powoduje, że nie można zaniechać ani sporządzania planu urządzenia lasu ani zaprzestać jego realizacji.

Wobec faktu, że zapisy uproszczonego Planu urządzenia lasu nie wpłyną znacząco negatywnie na środowisko oraz cele i przedmioty ochrony w obszarach Natura 2000, oraz w świetle przesłanek przedstawionych w całej Prognozie, należy

uznać że uproszczony Plan dla lasów gminy Łądek Zdrój jest rozwiązaniem optymalnym z punktu widzenia oddziaływania na środowisko.

## **12. LITERATURA I MATERIAŁY ŹRÓDŁOWE WYKORZYSTANE W OPRACOWANIU PROGNOZY**

Adamski R, Bartei R., Bereszyński A., Kepel A., Witkowski Z. (red.) - 2004. Gatunki zwierząt (z wyjątkiem ptaków). Poradniki ochrony siedlisk i gatunków Natura 2000- podręcznik metodyczny. Ministerstwo Środowiska, Warszawa. T. 6.

Cyzman W. - Gospodarowanie na siedliskach leśnych o znaczeniu wspólnotowym. 2008r.

Herbich J. (red.) - Lasy i Bory. Poradnik ochrony siedlisk i gatunków Natura 2000- podręcznik metodyczny. Ministerstwo Środowiska, Warszawa. T. 5. 2004r.

Kapuściński R. - Ochrona przyrody w lasach, 2000r.

Matuszkiewicz J. M. - Zespoły leśne Polski. PWN, Warszawa 2007r.

Matuszkiewicz J. M. - Geobotaniczne rozpoznanie tendencji rozwojowych zbiorowisk leśnych w wybranych regionach Polski. Monografie JG i PZ PAN 2007r. z załącznika w zapisie numerycznym i Regionalne składy gatunkowych drzewostanów w typach siedliskowych lasu i zespołach leśnych.

Pawlaczyk P. - Strategiczna ocena oddziaływania na środowisko planu urządzenia lasu- jak zrobić to najlepiej.

Rąkowski G. i in. - Parki krajobrazowe w Polsce. Instytut Ochrony Środowiska. Warszawa 2004r.

Sudnik - Wójcikowska B., Werblan-Jakubiec H. (red.) - Gatunki roślin. Poradnik ochrony siedlisk i gatunków Natura 2000 - podręcznik metodyczny. Ministerstwo Środowiska, Warszawa. T. 9, 2004r.

Wiśniewski J., Gwiazdowicz D.J. - Ochrona przyrody. Wydawnictwo Akademii Rolniczej im. Augusta Cieszkowskiego w Poznaniu. 2004r.

Zawadzka D. - Ochrona przyrody w Lasach Państwowych. Centrum Informacyjne Lasów Państwowych, Warszawa 2002r.

## SPIS TREŚCI

1. Streszczenie w języku niespecjalistycznym .....	1
2. Podstawa prawna, cel i zakres prognozy oddziaływania projektyu uproszczonego planu urządzenia lasu na środowisko.....	3
3. Metody zastosowane przy sporządzaniu prognozy.....	3
4. Główne cele i zawartość projektu uproszczonego planu urządzenia lasu..	4
5. Powiązania planu urządzenia lasu z innymi dokumentami .....	4
6. Propozycje dotyczące przewidywanych metody analizy skutków realizacji postanowień projektowanego uproszczonego planu urządzenia lasu oraz częstotliwość jej przeprowadzania.....	5
7. Informacje o możliwym transgranicznym oddziaływaniu na środowisko ....	5
8. Opis , analiza i ocena stanu środowiska .....	6
8.1. Istniejący stan środowiska na obszarze objętym przewidywanym znaczącym oddziaływaniem.....	6
8.2. Potencjalne zmiany stanu środowiska w przypadku braku realizacji projektowanego dokumentu .....	16
8.3. Cele ochrony środowiska ustanowione na szczeblu międzynarodowym, wspólnotowym i krajowym, istotne z punktu widzenia projektowanego dokumentu, oraz sposoby, w jakich te cele i inne problemy środowiska zostały uwzględnione podczas opracowania dokumentu .....	17
8.4. Istniejące problemy ochrony środowiska, istotne z punktu widzenia realizacji projektowanego dokumentu, w szczególności dotyczące obszarów podlegających ochronie na podstawie ustawy z dnia 16 kwietnia 2004 r. o ochronie przyrody .....	18
9. Przewidywane znaczące oddziaływanie na cele i przedmiot ochrony obszaru natura 2000, a także na środowisko .....	18
9.1. Oddziaływanie planu urządzenia lasu na środowisko.....	18
9.1.1. Oddziaływanie planu na różnorodność biologiczną.....	18
9.1.2. Oddziaływanie na ludzi.....	19
9.1.3. Oddziaływanie na rośliny i zwierzęta, w szczególności na gatunki chronione. ....	20
9.1.4. Oddziaływanie na wodę .....	23
9.1.5. Oddziaływanie na powietrze.....	23
9.1.6. Oddziaływanie na powierzchnię ziemi.....	23
9.1.7. Oddziaływanie na krajobraz .....	23
9.1.8. Oddziaływanie na klimat.....	24
9.1.9. Oddziaływanie na zasoby naturalne.....	24
9.1.10. Oddziaływanie na zabytki i dobra kulturalny materialnej .....	24
9.1.11. Zestawienie zbiorcze wpływu uproszczonego planu urządzenia lasu na środowisko.....	24
9.2. Oddziaływanie uproszczonego planu urządzenia lasu na Obszar Specjalnej Ochrony Siedlisk PLH 120019 "Ostoja Popradzka" ..	26
9.3. Przewidywane oddziaływanie uproszczonego planu na integralność obszaru Natura 2000 .....	40
10. PRZEWIDYWANE ROZWIĄZANIA MAJĄCE NA CELU ZAPOBIEGANIE I OGRANICZANIE NEGATYWNYCH ODDZIAŁYWAŃ PLANU URZĄDZENIA LASU NA ŚRODOWISKO .....	40

10.1. Ogólne wytyczne i zalecenia prowadzenia racjonalnej gospodarki leśnej .....	41
11. ROZWIĄZANIA ALTERNATYWNE DO ROZWIĄZAŃ ZASTOSOWANYCH W PLANIE .....	41
12. Literatura i materiały źródłowe wykorzystane w opracowaniu prognozy	42